



Terre des hommes

tdh.ch



Uniunea Europeană

# COPILUL

## *În contact cu sistemul de justiție*

**Ghid pentru profesioniștii  
din domeniul protecției copilului**





**Ghidul pentru profesioniști „Copilul în contact cu sistemul de justiție”** a fost elaborat în cadrul proiectului „Consolidarea competențelor organelor de drept și a coordonării intersectoriale, a societății civile pentru combaterea discriminării și a relelor tratamente aplicate copiilor în cadrul sistemului de justiție al Republicii Moldova”, implementat de Reprezentanța Fundației Elvețiene „Terre des hommes – Lausanne” în Republica Moldova.

**Autor și coordonator:** Liliana Astrahan

**Au contribuit:** Iveta Bartunkova, Dorina Ardeleanu, Daniela Buzatu, Ana Racu, Cristina Triboi, Arina Crețu, Veronica Pelivan, Inna Stoian

Terre des hommes Moldova mulțumește profesioniștilor din cadrul Ministerului Muncii, Protecției Sociale și Familiei, Inspectoratului General al Poliției și din instituțiile cu atribuții în protecția copilului din raioanele Ungheni și Fălești (Inspectoratului Teritorial de Poliție, Direcția de Asistență Socială și Protecția Familiei, Direcția Generală de Învățământ și Sport, Instituția Medico-Sanitară Publică) pentru contribuția la elaborarea acestui Ghid.



Uniunea Europeană

*Acest ghid a fost elaborat și publicat cu susținerea financiară a Uniunii Europene. Conținutul acestuia este în responsabilitatea exclusivă a Terre des hommes Moldova și în niciun caz nu se poate considera că reflectă punctul de vedere al Uniunii Europene.*

**Acest ghid este distribuit GRATUIT și poate fi găsit la adresa:**

Terre des hommes Moldova  
Str. Nicolae Iorga, nr. 6, ap. 3,  
MD-2009, Chișinău, Moldova  
Tel.: +373 22 23 80 39 / 23 86 37  
E-mail: [office@tdh-moldova.md](mailto:office@tdh-moldova.md)  
Web: [www.tdh-moldova.md](http://www.tdh-moldova.md)

Editare și tipar: Casa Editorial-Poligrafică „Bons Offices”

© Reprezentanța Fundației Elvețiene „Terre des hommes – Lausanne” în Republica Moldova

ISBN 978-9975-4497-4-8

342.72/.73-053.2:364.44

A 89



## CUI ESTE ADRESAT ACEST GHID?

Acest ghid este destinat profesioniștilor din diferite domenii de activitate, cu responsabilități în protecția copilului, cum ar fi: angajații poliției, asistenții sociali/specialiști în protecția copilului, profesori/educatori, medici/asistenți medicali, primari, societatea civilă etc.



## DE CE ESTE UTIL ACEST GHID?

În fiecare an, aproximativ 2000 de copii intră, direct sau indirect, în contact cu sistemul de justiție al Republicii Moldova. Fie că sunt victime, martori sau infractori, pentru toate cazurile este la fel de importantă existența unui sistem ce înțelege vulnerabilitățile specifice ale copiilor și le respectă drepturile. Deși Republica Moldova dispune de un cadru legislativ general de protecție a copilului pe durata urmăririi penale sau a judecării cazului, mai multe rapoarte de activitate anuală a sistemului de justiție denotă incidente repetate de desconsiderare, victimizare secundară și acces limitat la informații a copiilor victime, martori sau a celor aflați în conflict cu legea. Datele disponibile și consultările experților relevă faptul că cele mai frecvente cazuri de maltratare și discriminare pot apărea anume la primul contact cu sistemul de justiție. În acest context, ghidul răspunde necesităților profesioniștilor cu atribuții în domeniul protecției copilului privind consolidarea:

- competențelor de identificare, respectare, precum și de garant al drepturilor și de a răspunde necesităților copiilor ce intră în contact cu legea;
- cooperării dintre toți actorii responsabili de bunăstarea copiilor.

Și nu în ultimul rând, ca rezultat al consolidării competențelor profesioniștilor, necesitățile copiilor vor fi satisfăcute, drepturile copiilor vor fi respectate și per total aceștia vor beneficia de o protecție mai bună.



## CUM ESTE ORGANIZAT ACEST GHID?

Subiectele au fost grupate conform următoarele aspecte:

- **generale**, informații despre copii, indiferent de statutul pe care îl dețin când intră în contact cu legea: victimă, copil în conflict cu legea, martor. În continuare: Cine este un copil? Care sunt necesitățile și drepturile copilului? Care sunt particularitățile de vârstă ale copilului? Care sunt factorii de risc și vulnerabilitățile copilului, dar factorii protectori? Ce reprezintă sistemul de protecție a copilului? Care sunt metodele și tehnicile de lucru cu copiii?
- **specifice**, informații despre fiecare categorie de copii ce intră în contact cu legea. Prin urmare: Care sunt caracteristicile copilului victimă, celui aflat în conflict cu legea, dar copilului martor? Care sunt responsabilitățile specialiștilor din domeniul protecției copilului corelate categoriei de copii aflați în contact cu legea?

Informația prezentată în broșură are drept scop de a ghida specialiștii în anumite situații de lucru cu copiii aflați în contact cu legea.

**Broșura este însoțită de un DVD ce conține informații suplimentare.**





# CUPRINS

ASPECTE GENERALE	
1	Cine este un copil?
2	Care sunt necesitățile copilului pentru a se dezvolta armonios și drepturile ce le asigură?
3	Care sunt factorii de risc și vulnerabilitățile copilului?
4	Cum poate fi evaluat nivelul de risc și necesitatea de intervenție la situația copilului?
5	Ce este un sistem de protecție a copilului?
6	Ce reprezintă Sistemul de Protecție a Copilului în Republica Moldova?
COPILUL VICTIMĂ	
7	Cum ar putea să reacționeze copilul la situațiile violente?
8	Care sunt pașii de asistență a copilului victimă a violenței, neglijării, exploatării, traficului?
9	Cum se implică Autoritatea Tutelară Locală în protecția copilului victimă a violenței, neglijării, exploatării, traficului?
10	Cum se implică managerul de caz în protecția copilului victimă a violenței, neglijării, exploatării, traficului?
11	Cum se implică lucrătorii instituțiilor medico-sanitare în protecția copilului victimă a violenței, neglijării, exploatării, traficului?
12	Cum se implică lucrătorii instituțiilor de învățământ în protecția copilului victimă a violenței, neglijării, exploatării, traficului?
13	Cum se implică angajații poliției în protecția copilului victimă a violenței, neglijării, exploatării, traficului?
COPILUL ÎN CONFLICT CU LEGEA	
14	Care este profilul copilului în conflict cu legea?
15	Cum se intervine în cazul copilului bănuit de săvârșirea unei infracțiuni?
16	Cum se intervine în cazul copilului bănuit de săvârșirea unei contravenții?
17	Cum se implică specialiștii în protecția drepturilor copilului în conflict cu legea?
COPILUL MARTOR	
18	Care sunt condițiile de lucru cu copilul martor?
METODE ȘI TEHNICI DE LUCRU CU COPIII	
19	Ce este bine de luat în considerare când comunicăm cu un copil?
20	Care sunt strategiile de comunicare specifice pentru fiecare perioadă de vârstă a copilului?
21	Cum poate fi utilizat interviul în asistența copilului în contact cu legea?
22	Cum intervenim eficient în cazurile copilului aflat în contact cu legea?
23	Ce înseamnă activități de prevenire?
CADRUL LEGAL ȘI BIBLIOGRAFIE	



# CINE ESTE UN COPIL?



**COPIL:** orice persoană din momentul nașterii până la vârsta de 18 ani.

1. Convenția ONU cu privire la drepturile copilului;
2. Legea Nr.338 din 15.12.1994 privind drepturile copilului.

## Care sunt caracteristicile copilului la diferite perioade de vârstă?

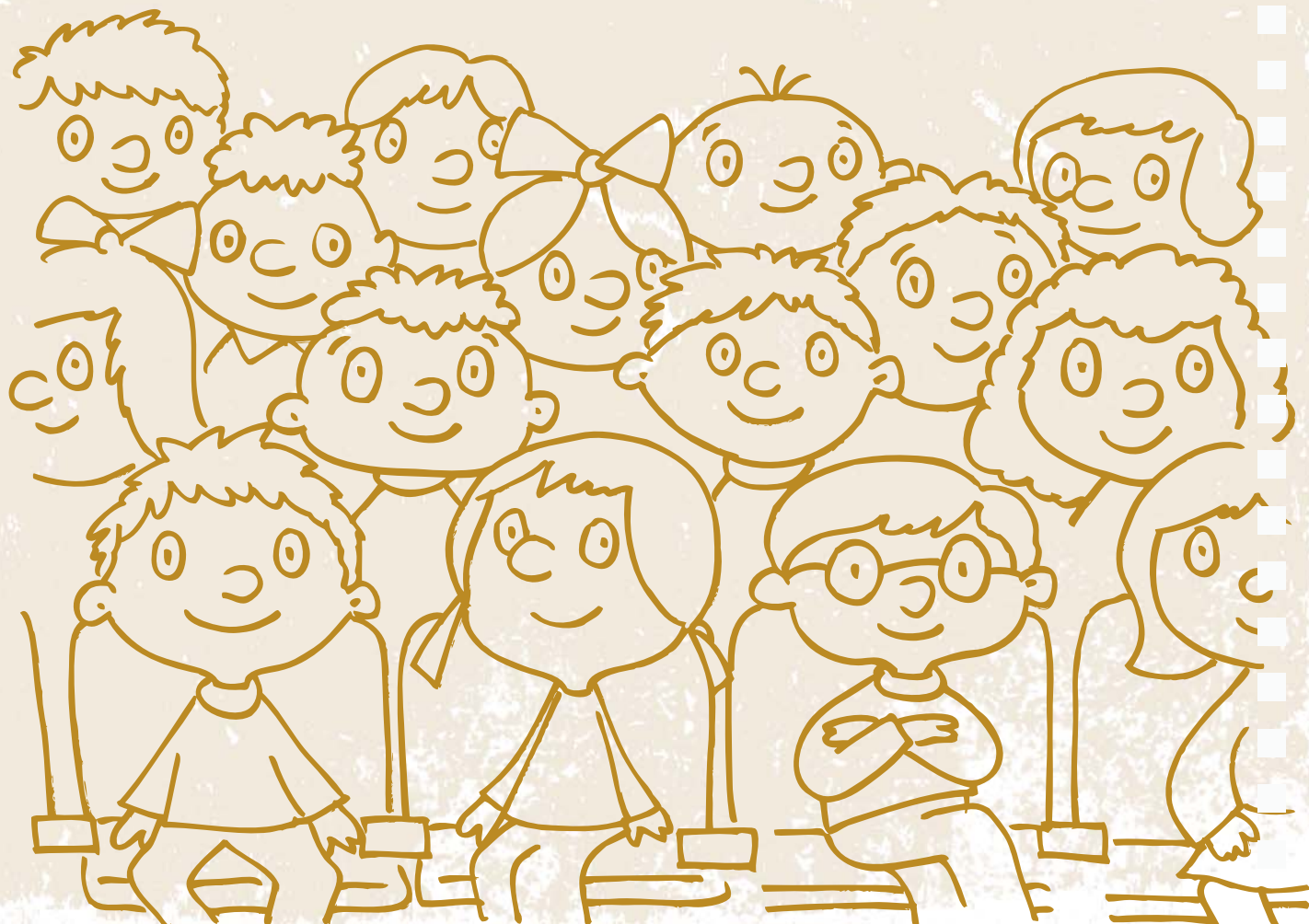
0-3 ANI	<ul style="list-style-type: none"> <li>creșterea fizică rapidă (în greutate, înălțime, stă în picioare, merge);</li> <li>începutul dezvoltării limbajului, capacității de cunoaștere și comunicare;</li> <li>dezvoltarea atenției voluntare este strâns legată de dorințele și intențiile copilului.</li> </ul>	<ul style="list-style-type: none"> <li>încrederea începe să se dezvolte în timp ce necesitățile de bază sunt satisfăcute, precum hrana, căldura, afecțiunea;</li> <li>dezvoltarea atașamentului puternic față de persoanele apropiate, neîncrederea în persoanele străine;</li> <li>învață să comunice destul de bine, cunoscând gesturile și cuvintele, apelează la persoana ce îl îngrijește ca o bază pentru studierea mediului înconjurător.</li> </ul>
4-7 ANI	<ul style="list-style-type: none"> <li>creșterea lentă, comportament energic;</li> <li>lipsă de forță la nivelul muscular;</li> <li>suplețe la nivelul articulațiilor;</li> <li>dezvoltarea rapidă a limbajului.</li> </ul>	<ul style="list-style-type: none"> <li>este mai receptiv;</li> <li>puțin agitat, un caracter jucăuș;</li> <li>apar primele elemente de cooperare în joc;</li> <li>este curios, adresează multe întrebări;</li> <li>folosește jocul imaginativ;</li> <li>începe să facă schimb de impresii cu alții;</li> <li>devine tot mai încrezător în sine.</li> </ul>
8-12 ANI	<ul style="list-style-type: none"> <li>creșterea rapidă, luarea în greutate și, respectiv, comportament mai puțin energic;</li> <li>mișcări din ce în ce mai precise, echilibru mai bun;</li> <li>cunoașterea mai bună a propriului corp.</li> </ul>	<ul style="list-style-type: none"> <li>gândire logică, manifestarea spiritului critic, căutarea dreptății;</li> <li>descoperirea și învățarea regulilor;</li> <li>instaurarea spiritului de competiție.</li> </ul>
13-18 ANI	<ul style="list-style-type: none"> <li>corpul în schimbare;</li> <li>aparitia caracterelor sexuale primare și secundare;</li> <li>schimbări hormonale, ce condiționează schimbările bruște de dispoziție, uneori inexplicabile;</li> <li>modificarea scheletului corpului;</li> <li>instabilitate și o impulsivitate mai mare a mișcărilor;</li> <li>coordonare slabă a corpului.</li> </ul>	<ul style="list-style-type: none"> <li>structurarea personalității, a spiritului critic, o mai bună capacitate de analiză;</li> <li>jenă în raport cu schimbările corpului;</li> <li>confruntare, opoziție față de lumea adultă (familie, școală etc.);</li> <li>fluctuația emoțiilor, trecere de la entuziasm la depresie. Jenă sau exagerarea emoțiilor, schimbări de dispoziție, susceptibilitate, chiar agresivitate;</li> <li>maturizare tardivă sau precoce, modificarea statutului în grup și relaționarea cu ceilalți;</li> <li>adolescentul are impresia că în grup (gașcă) se simte mai în largul său și astfel se poate opune mai cu determinare adulților.</li> </ul>

### REȚINEȚI:

Cunoașterea particularităților de vârstă ale copilului permite specialiștilor:

- să înțeleagă comportamentul copilului;
- să faciliteze interacțiunea cu copilul;
- să sporească calitatea intervenției în cazurile copiilor în contact cu legea.







# CARE SUNT NECESITĂȚILE COPILULUI PENTRU A SE DEZVOLTA ARMONIOS ȘI DREPTURILE CE LE ASIGURĂ?

## ÎNGRIJIRE

Art. 18, 20-23, 27  
(Convenția ONU  
cu privire la drepturile  
copilului)

- loc de trai sigur și protector (oferă adăpost, hrană, odihnă, igienă, protecție de la pericol);
- afecțiune oferită de părinți/familie lărgită/adulți de încredere (manifestată prin mângâiere, îmbrățișare, susținere, încurajare, înțelegere, răbdare, toleranță);
- a fi lângă copil atunci când are nevoie (astfel adulții oferă susținere, îndrumare, supraveghere adecvată).

## ACTIVITATE

Art. 31  
(Convenția ONU  
cu privire la drepturile  
copilului)

- oportunitatea de a lua parte în activități ludice, în cadrul atât a jocurilor de grup, cât și celor individuale, recreative și sportive, desfășurate acasă, dar și la școală/grădiniță/în comunitate.

## SIGURANȚĂ

Art. 16, 19, 32-36, 25-26,  
(Convenția ONU  
cu privire la drepturile  
copilului)

- protecție împotriva violenței, neglijării, exploatării prin muncă în mediul familial și comunitar (la grădiniță/școală, în stradă).

## RESPONSABILITATE

Art. 29,  
(Convenția ONU  
cu privire la drepturile  
copilului)

- oportunitate și încurajare pentru implicarea activă în educația lor și în comunitate;
- îndrumarea privind cunoașterea diferenței dintre ce e corect și ce e greșit;
- încurajarea în recunoașterea greșelilor și să acționeze în viitor în conformitate cu învățămintele obținute.

## SĂNĂTATE

Art. 24  
(Convenția ONU  
cu privire la drepturile  
copilului)

- acces la cele mai înalte standarde posibile de asistență medicală fizică și mentală;
- acces la asistență medicală adecvată;
- sprijin în procesul de învățare, pentru a face alegeri sănătoase și sigure.

## RESPECT

Art. 12-14  
(Convenția ONU  
cu privire la drepturile  
copilului)

- oportunitatea să fie auzit de adulți (părinți/persoana care îl îngrijește, specialiști) și participarea la deciziile ce îl afectează.

## EDUCAȚIE

Art. 17, 28, 29  
(Convenția ONU  
cu privire la drepturile  
copilului)

- acces la educație sau formare profesională;
- susținere prin laudă, încurajare și îndrumare prin joc, oferirea răspunsurilor la întrebări în facilitarea procesului de învățare și de dezvoltare a propriilor competențe.

## INCLUDERE

Art. 15, 30, 37-40  
(Convenția ONU  
cu privire la drepturile  
copilului)

- acceptarea din partea comunității în care locuiește, de familie, instituția de învățământ;
- susținere în depășirea inegalităților sociale, educaționale, fizice și economice.

### REȚINEȚI:

**Necesitatea** este ceea ce simte copilul și ce trebuie facilitat pentru o creștere, dezvoltare și o viață sănătoasă și armonioasă.

Necesitățile devin **drepturi** când sunt recunoscute ca cerințe într-o protecție și calitate a vieții copilului.

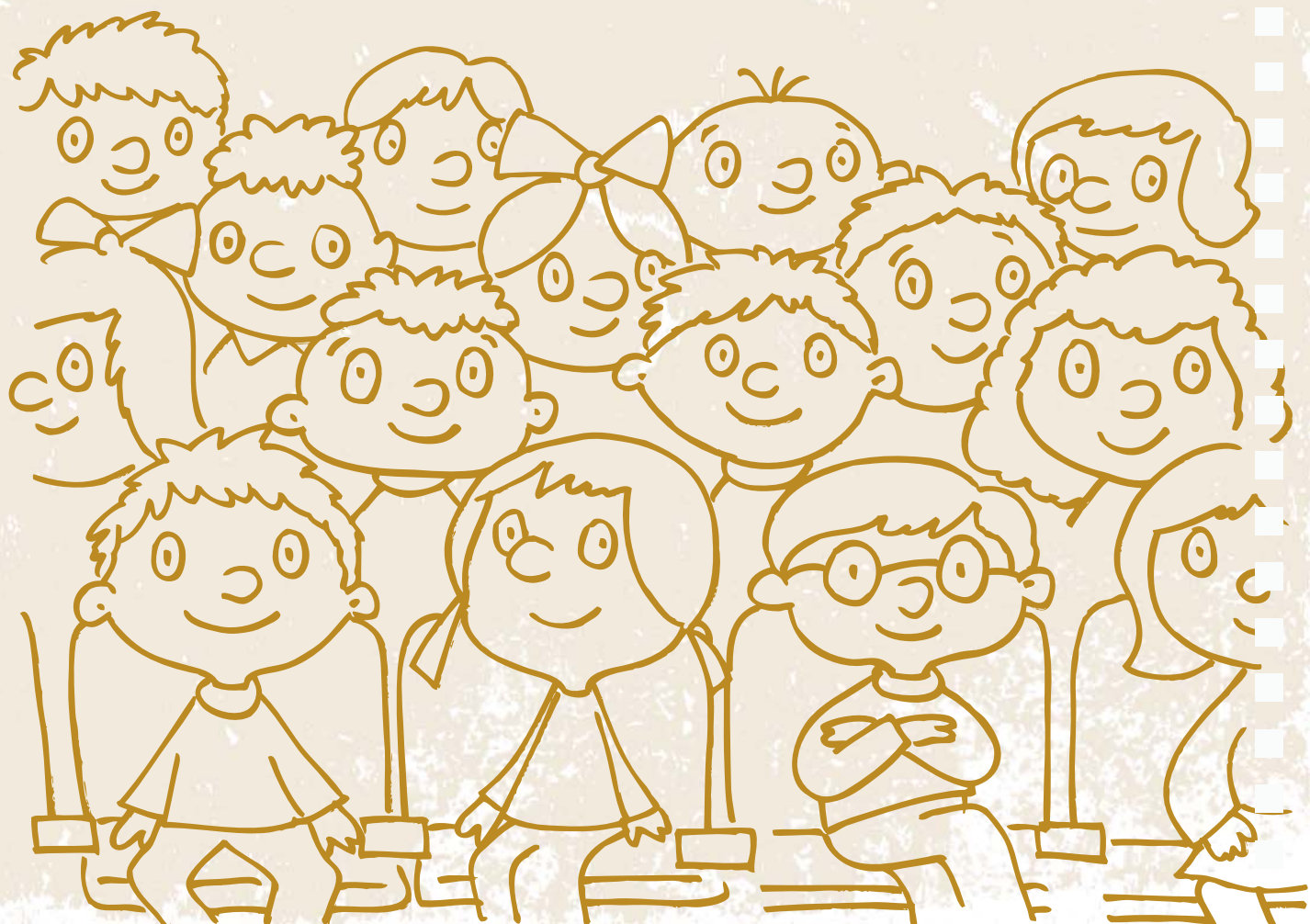
Fără sprijinul adulților, necesitățile copilului nu pot fi satisfăcute!

**Vulnerabilitatea, lipsa de putere a copiilor, îi fac să fie dependenți de adulți.**

Copiii au nevoie de o familie sănătoasă, o comunitate activă, un sistem eficient de protecție a copilului.

Protecția eficientă are loc atunci când se ia în considerare opinia copilului și este încurajat să participe activ în soluționarea problemelor care îl privesc. Astfel:

- copiii vor fi puternici și responsabili, mai bine protejați, respectuoși față de ceilalți;
- specialiștii vor lua decizii corecte cu privire la acțiunile de protecție a copilului.




# CARE SUNT FACTORII DE RISC ȘI VULNERABILITĂȚILE COPILULUI?

De obicei, copilul este caracterizat de:



**Copilul poate fi vulnerabil în mod diferit în diferite situații. Uneori copilul poate deveni victimă sau să comită unele acțiuni antisociale.**


Din aceste considerente, pentru o înțelegere mai bună a copilului este necesar de ținut cont de următoarele:



**RISC**  
pericol pentru dezvoltarea copilului, ce poate fi de ordin social, economic, psiho-emoțional, afectarea sănătății.

**Factorii de risc pentru copil (FR)**

- Abuzul de alcool și alte substanțe în mediul familial/de semenii/comunitate;
- Violență/neglijare din partea membrilor familiei/ semenilor/profesioniștilor;
- Situația economic-socială precară a familiei;
- Lipsa cooperării din partea membrilor familiei/ semenilor/profesioniștilor;
- Prejudecăți/stereotipuri/excluderea copilului de către membrii familiei/semeni/profesioniști;
- Adulții nu pun în prim plan necesitățile copilului;
- Incitarea și expunerea prin intermediul Internetului la provocări cu conotație sexuală/pornografică/violentă;
- Probleme de sănătate ale părinților/persoanelor în grija cărora se află copilul (de ex.: dezabilități psihosociale, intelectuale, fizice).

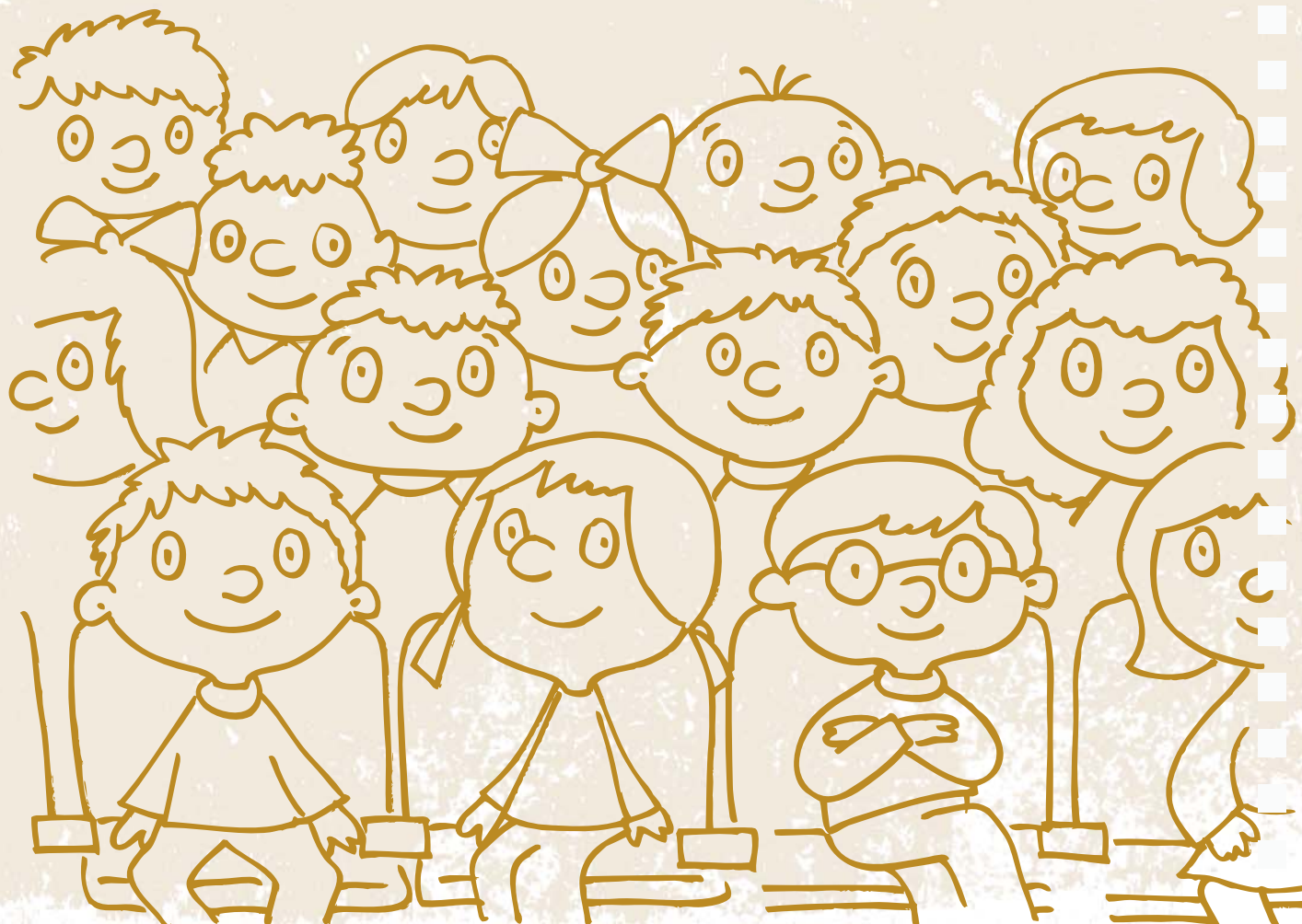


**VULNERABILITATE**  
incapacitatea copilului de a se proteja, lipsa siguranței și protecției.

**Vulnerabilitățile copilului (V)**

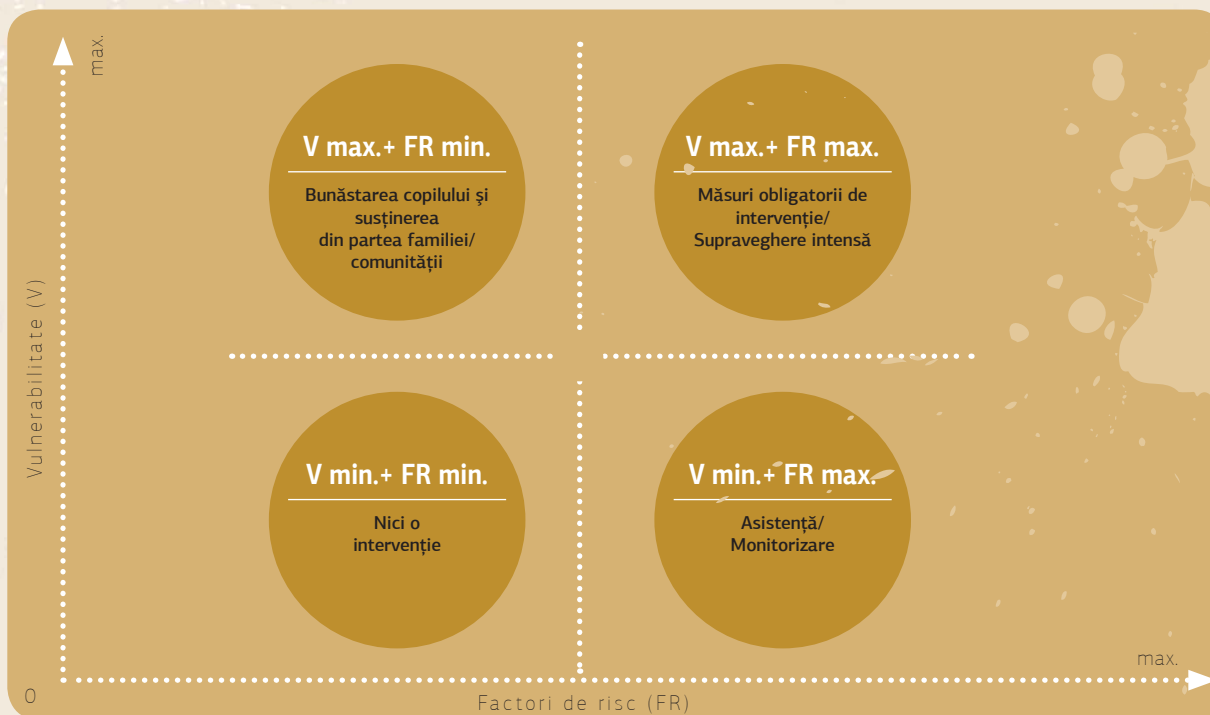
- Vârsta cuprinsă între 0-10 ani și 13-18 ani;
- Nașterea prematură;
- Dificultăți, dezabilități de învățare;
- Dezabilități fizice;
- Izolare, nesociabil cu semenii;
- Dificultăți în comunicare;
- Comportament dificil;
- Dezabilități psihosociale, intelectuale;
- Abuz de substanțe stupefiante/toxice;
- Comportament autodistructiv, vătămare proprie.







# CUM POATE FI EVALUAT NIVELUL DE RISC ȘI NECESITATEA DE INTERVENȚIE LA SITUAȚIA COPILULUI?



FACTORII PROTECTORI (FP)			
INTERNI (COPIL)	EXTERNI		
	Familia/rudele	Mediul apropiat	Mediul extins
<ul style="list-style-type: none"> <li>maturitate emoțională;</li> <li>dezvoltare morală matură;</li> <li>deprinderi vizibile de siguranță personală;</li> <li>auto-apreciere înaltă;</li> <li>flexibilitate și atașament puternic vizibile.</li> </ul>	<ul style="list-style-type: none"> <li>atașament și interacțiuni pozitive părinte-copil;</li> <li>organizare și reguli acasă;</li> <li>relații armonioase în familie;</li> <li>responsabilități acasă.</li> </ul>	<ul style="list-style-type: none"> <li>relație pozitivă cu adulții;</li> <li>frecventarea școlii;</li> <li>participare la activități extrașcolare, hobby-uri;</li> <li>experiențe pozitive la școală/grădiniță;</li> <li>relații de prietenie;</li> <li>responsabilități la școală/grădiniță.</li> </ul>	<ul style="list-style-type: none"> <li>implicare în viața comunității.</li> </ul>

## REȚINEȚI:

Pentru satisfacerea necesităților copilului și respectarea drepturilor lui, fie că este victimă, martor sau în conflict cu legea, este necesar de ținut cont de:

- nivelul de risc pentru victimizarea copilului;
- nivelul de risc pentru comiterea infracțiunii/contravenției de către copil.

Pentru planificarea și realizarea intervenției adecvate/prompte, este necesar de luat în considerare nivelul de risc:

**Risc înalt** – dacă sunt prezenți mulți factori de risc pentru copil și vulnerabilitatea lui este mare;

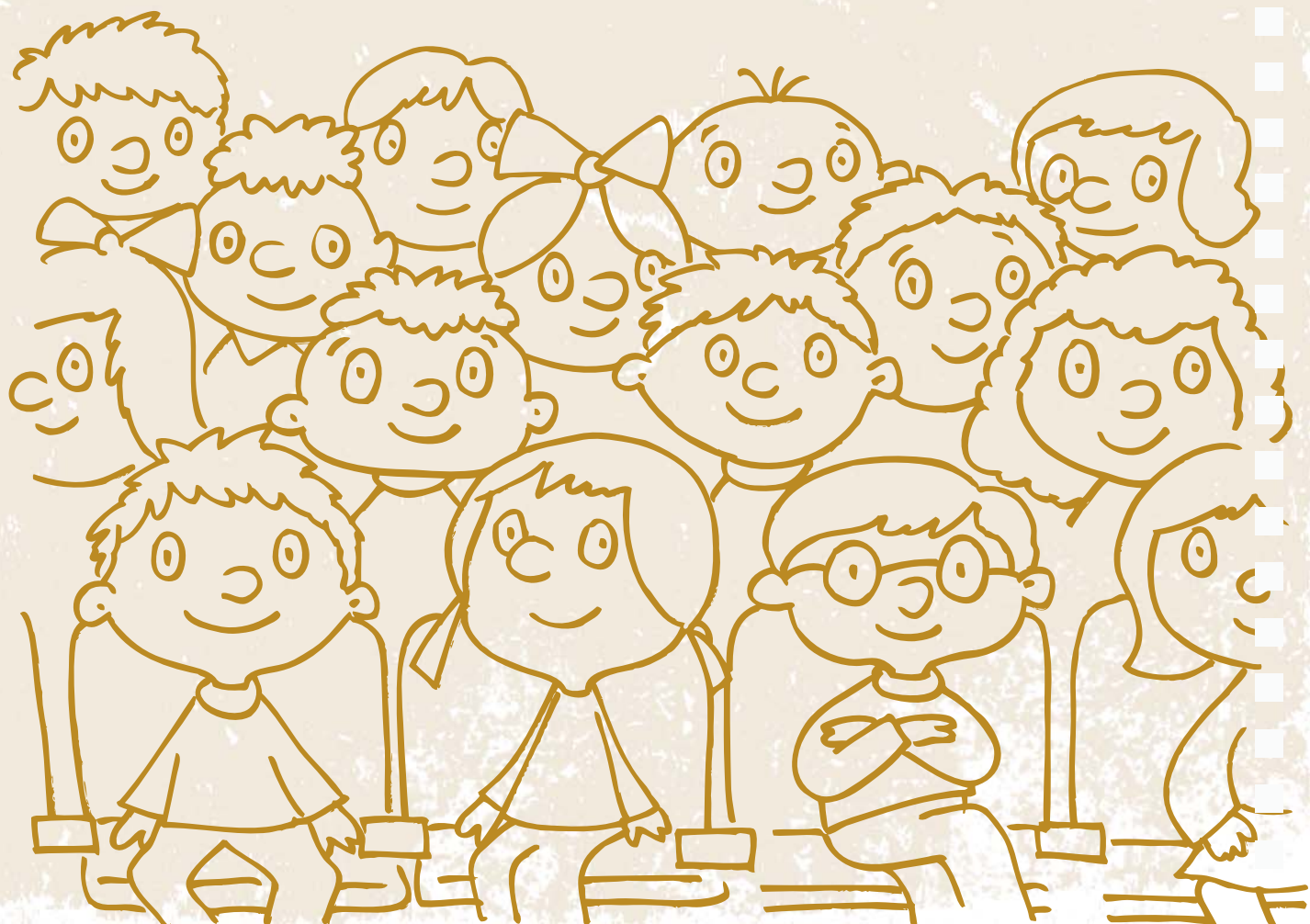
**Risc mediu** – dacă sunt prezenți mulți factori de risc pentru copil și vulnerabilitatea lui este redusă;

**Risc mic** – dacă factorii de risc pentru copil sunt reduși și vulnerabilitatea lui este mare;

**Nici un risc** – dacă factorii de risc și vulnerabilitățile copilului sunt minime.

Notă: În procesul de evaluare trebuie considerați factorii de risc, vulnerabilitățile copilului și factorii protectori.

Factorii protectori (interni/externi) pot contribui la reducerea factorilor de risc și a vulnerabilităților, de aceea este necesar să fie identificați și fortificați.



# CE ESTE UN SISTEM DE PROTECȚIE A COPILULUI?



**SISTEMUL DE PROTECȚIE A COPILULUI** reprezintă principiile, cadrul normativ-juridic, procedurile, instituțiile, specialiștii, metodele și tehnicile pentru promovarea și protecția drepturilor copilului.



**Care sunt principiile de bază ale politicii de protecției a copilului?**

## ELIMINAREA DISCRIMINĂRII FAȚĂ DE COPII

Convenția ONU cu privire la drepturile copilului, Art. 2

## INTERESUL SUPERIOR AL COPILULUI

Convenția ONU cu privire la drepturile copilului, Art. 3

## COPIII AU DREPTUL LA VIAȚĂ, SUPRAVIEȚUIRE ȘI DEZVOLTARE

Convenția ONU cu privire la drepturile copilului, Art. 6

## RESPECTAREA OPINIILOR COPILULUI

Convenția ONU cu privire la drepturile copilului, Art. 12

## JUSTIȚIA PENTRU COPII

Convenția ONU cu privire la drepturile copilului, Art. 40



## Sistemul de Justiție pentru Copii

Promovează:

- bunăstarea copiilor prin reducerea necesității de intervenție în condițiile legii;
- principiul proporționalității – moderarea sancțiunilor punitive pentru copii în conflict cu legea, ținându-se cont atât de gravitatea infracțiunii, cât și de mediul personal al copilului, prin mobilizarea resurselor posibile (copil, familie, instituții, comunitate).

## Când copilul poate fi în contact cu legea?

COPIL VICTIMĂ	COPIL ÎN CONFLICT CU LEGEA	COPIL MARTOR
<ul style="list-style-type: none"> <li>■ Copilul căruia, prin acțiuni sau inacțiuni, i-au fost aduse daune morale, fizice sau materiale;</li> <li>■ Copilul poate fi victimă la orice vârstă (0-18 ani).</li> </ul>	<ul style="list-style-type: none"> <li>■ Copilul căruia i se pretinde că ar fi comis o infracțiune/contravenție sau care a fost depistat că a comis o infracțiune/contravenție;</li> <li>■ Limita de vârstă pentru răspunderea penală (Codul Penal al RM) – 16 ani, iar în cazul comiterii infracțiunilor grave, deosebit de grave și excepțional de grave – 14 ani;</li> <li>■ Limita de vârstă pentru răspunderea contravențională (Codul Contravențional al RM) – 18 ani, iar în cazul comiterii contravențiilor stipulate în art.228-245 și la art.263-311 ale aceluiași cod – 16 ani.</li> </ul>	<ul style="list-style-type: none"> <li>■ Copilul căruia îi sunt cunoscute, direct sau indirect, fapte referitoare la o infracțiune/contravenție;</li> <li>■ Nu este prevăzută o limită minimă de vârstă pentru depunerea declarațiilor de către copilul martor.</li> </ul>

## Care sunt serviciile necesare copilului în contact cu legea?

- asistență medicală;
- asistență juridică;
- asistență psihologică;
- protecție socială;
- documentarea copilului cu acte de identitate;
- informare și consiliere competentă;
- educaționale la nivel formal/informal/profesional, activități recreative.

### REȚINEȚI:

Pentru a asigura o protecție corectă copilului este necesar ca toate sistemele din domeniul protecției copilului să coopereze întru asigurarea bunăstării lui.

**Infracțiune** – faptă (acțiune sau inacțiune) prejudiciabilă, prevăzută de legea penală, săvârșită cu vinovăție și pasibilă de pedeapsă penală. Nu constituie infracțiune acțiunea sau inacțiunea care, deși, formal, conține semnele unei fapte prevăzute de Codul Penal al RM, dar, fiind lipsită de importanță, nu prezintă gradul prejudiciabil al unei infracțiuni.

**Contravenție** – constituie fapta ilicită (acțiunea sau inacțiunea) cu un grad de pericol social mai redus decât infracțiunea, săvârșită cu vinovăție, care atentează la valorile sociale ocrotite de lege, prevăzută de Codul Contravențional și este pasibilă de sancțiune contravențională;

Notă: Potrivit specialiștilor, până la vârsta de 14 ani, conform particularităților de vârstă, se prezumă absolut că copilul nu are capacitate de conștientizare a gravității și impactului acțiunilor comise și nu poate fi atras la răspundere penală/contravențională. Pentru prevenirea și recuperarea comportamentului deviant al copilului este necesar de oferit asistență cu abordare psihosocială întru asigurarea condițiilor optime de dezvoltare.



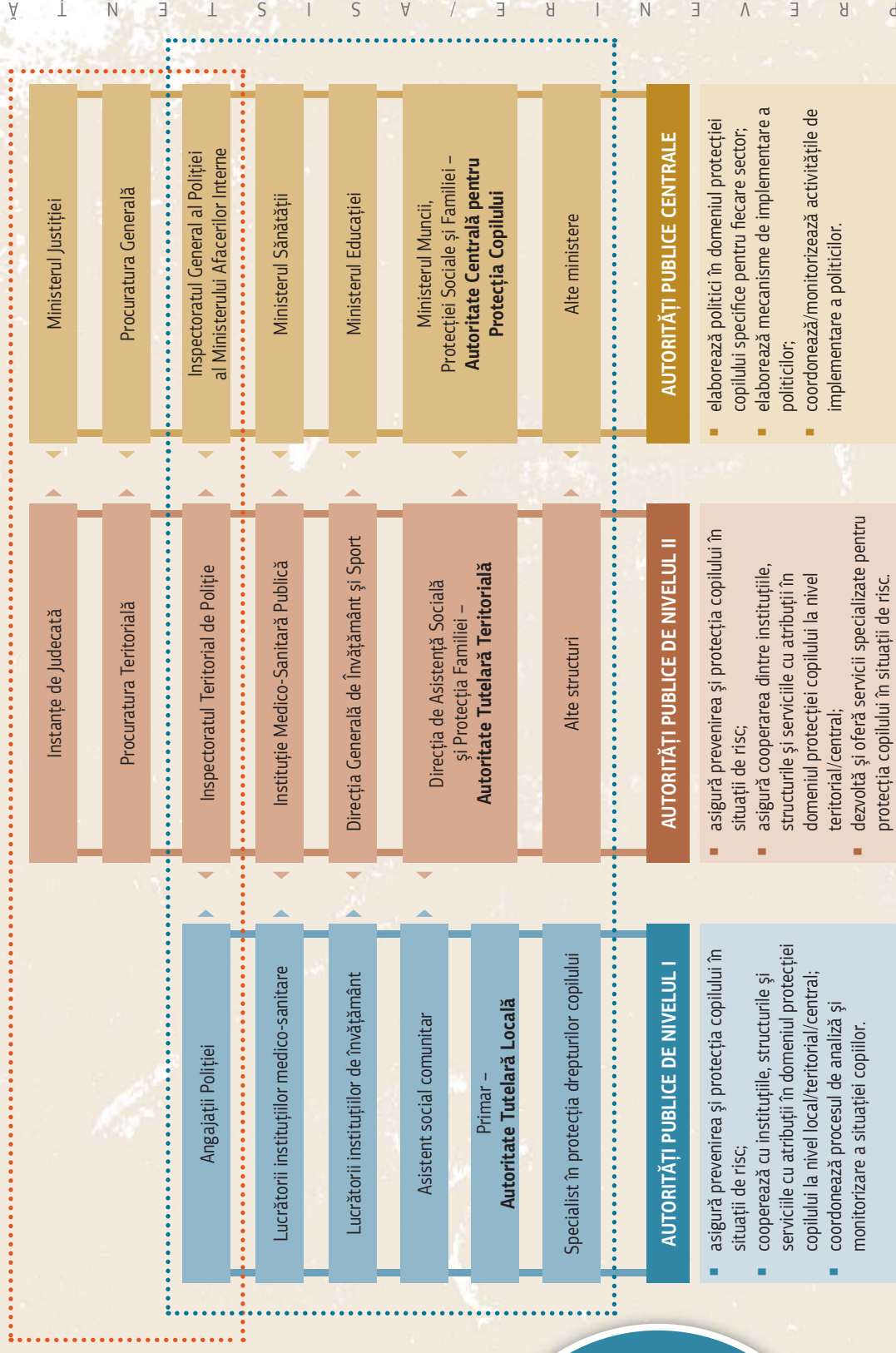
# CE REPREZINTĂ SISTEMUL DE PROTECȚIE A COPILULUI ÎN REPUBLICA MOLDOVA?



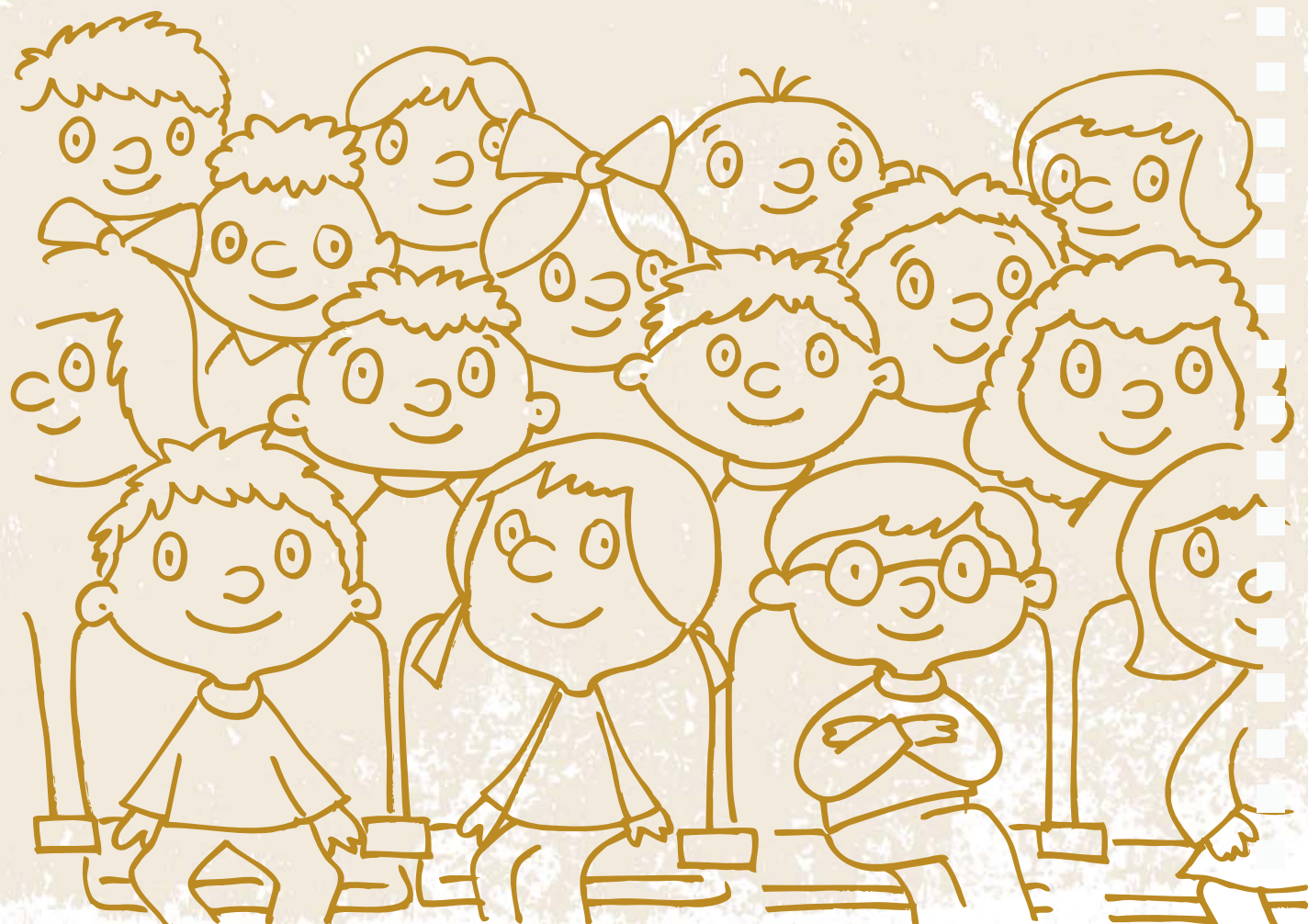
Sistemul de Justiție

Sistemul Social

## ASPECTE GENERALE



Organizații Non-Guvernamentale



# CUM AR PUTEA SĂ REACȚIONEZE COPILUL LA SITUAȚIILE VIOLENTE?

Este necesar să facem tot posibilul să observăm și să auzim copilul cât mai bine!  
COPILUL ESTE CEL CARE CUNOAȘTE SITUAȚIA REALĂ!

Pentru a înțelege copilul mai bine este necesar să cunoaștem:	Pentru a înțelege de ce copilul uneori poate reacționa într-un anumit mod la situațiile violente, este necesar să ținem cont de următoarele:
<ul style="list-style-type: none"><li>percepțiile și reacțiile copilului corelate situațiilor violente;</li><li>modurile prin care copiii încearcă să facă față situațiilor în care se află;</li><li>strategiile de supraviețuire la care apelează copiii în relațiile lor cu părinții și cu lumea externă.</li></ul>	<ul style="list-style-type: none"><li>tipul și caracteristicile violenței, neglijării, exploatării, traficului;</li><li>vârsta copilului, când a fost supus violenței, neglijării, exploatării, traficului;</li><li>capacitatea de înțelegere/percepere a copilului a cazului de violență;</li><li>susținerea pe care o primește copilul din partea familiei, prietenilor, rudelor, specialiștilor;</li><li>caracteristicile copilului victimă (vulnerabilitățile copilului sau capacitatea de reziliență* la situații traumatizante).</li></ul>

Copilul victimă poate fi identificat conform semnelor la nivel:

FIZIC	PSIHOLOGIC	COMPORTAMENTAL
<ul style="list-style-type: none"><li>hematoame;</li><li>arsuri;</li><li>tăieturi;</li><li>vânătaii;</li><li>zgârieturi;</li><li>echimoze;</li><li>plăgi;</li><li>leziuni interne;</li><li>fracturi;</li><li>grețuri;</li><li>vomă;</li><li>transpirații;</li><li>dureri de cap;</li><li>sarcină;</li><li>oboseală;</li><li>ticuri.</li></ul>	<ul style="list-style-type: none"><li>tristețe;</li><li>agitație;</li><li>frică;</li><li>sentiment puternic de insecuritate;</li><li>sentimente de vinovăție pentru ceea ce i se întâmplă;</li><li>neliniște;</li><li>iritare.</li></ul>	<ul style="list-style-type: none"><li>protecția abuzatorului, în special dacă abuzatorul este o persoană apropiată copilului;</li><li>comportament de vătămare proprie: tentative de suicid, comportament autodistructiv, consum de alcool sau substanțe psihotrope;</li><li>comportament agresiv față de alți copii/adulți: agresivitate verbală sau acțiuni violente propriu-zise;</li><li>schimbări ale stării emoționale: impulsivitate și violență, izolare, nu se implică în activități de joc/recreative, neîncrederea în sine și în ceilalți, instabilitate emoțională, autoînvinuire, frica de anumite persoane/încăperi/activități care s-au manifestat violent;</li><li>schimbări la nivel de relaționare, adaptare și integrare socială: dificultăți de adaptare școlară, incapacitate de menținere a unei relații de prietenie cu semenii, fuga de acasă, vagabondaj;</li><li>schimbări la nivel educațional: scăderea reușitei școlare, lipse nemotivate de la ore/instituția preșcolară, neșcolarizarea/neîncadrarea în instituția preșcolară, abandonul școlar.</li></ul>

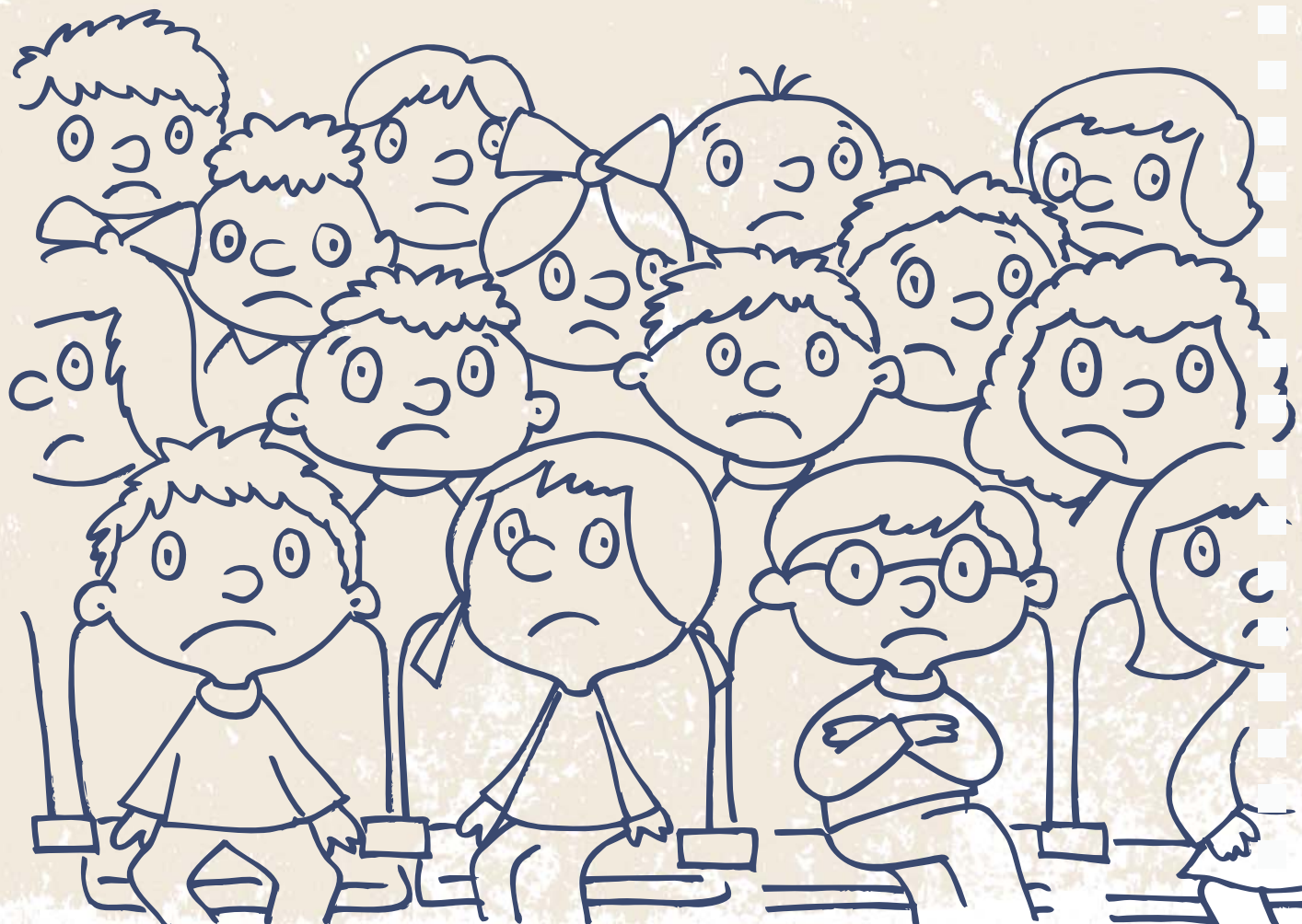
\* Reziliența – capacitatea de a reveni (sau de a rezista) după un șoc sau o problemă. Reziliența se construiește prin existența și întărirea factorilor protectori care ne înconjoară în mediul și în relațiile noastre – familiale și sociale – cât și prin resursele și puterile noastre interioare.



## REȚINEȚI:

- un copil victimă a unei forme de violență, neglijare, exploatare, trafic poate fi identificat prin observarea și analiza schimbărilor în comportamentul lui față de cel cunoscut până la acel moment;
- prezența unui singur semn nu înseamnă în mod obligatoriu că copilul este victimă. Oricare dintre aceste semne pot fi găsite la orice copil într-un moment sau altul.

Când semnele apar în mod repetat sau combinate, ele trebuie să-i determine pe specialiști să acorde atenție sporită situației și să ia în considerare posibilitatea unei situații de violență, neglijare, exploatare, trafic al copilului.





# CARE SUNT PAȘII DE ASISTENȚĂ A COPILULUI VICTIMĂ A VIOLENȚEI, NEGLIJĂRII, EXPLOATĂRII, TRAFICULUI?\*

IDENTIFICAREA CAZULUI	<p><b>DE CE este necesar de identificat un caz?</b></p> <ul style="list-style-type: none"> <li>■ pentru a preveni situațiile de violență asupra copiilor;</li> <li>■ pentru a interveni prompt în protecția copilului victimă.</li> </ul> <p><b>CINE poate sesiza un caz?</b></p> <ul style="list-style-type: none"> <li>■ copilul/unul din părinți/persoana în grija căruia se află copilul/specialiștii.</li> </ul> <p><b>CÂND este necesar de sesizat un caz?</b></p> <ul style="list-style-type: none"> <li>■ se observă anumite semne la copil ce ar indica că este victimă sau potențială victimă: leziuni corporale neexplicabile, schimbări la nivel de sănătate, comportament, emoțional;</li> <li>■ există suspiciuni sau sunt cunoscute situații de violență/neglijare/exploatare prin muncă/trafic al copilului.</li> </ul>	<p><b>CUM poate fi sesizat un caz?</b></p> <ul style="list-style-type: none"> <li>■ sesizarea din partea copilului/părintelui sau persoana în grija căruia se află (plângere scrisă/orală, prin apel telefonic);</li> <li>■ autosesizare (în cadrul audienței/vizitei la domiciliu, prin mass-media, Internet);</li> <li>■ sesizare/autosesizare.</li> </ul> <p><b>CE urmează de realizat odată ce a fost identificat un caz?</b></p> <ul style="list-style-type: none"> <li>■ înregistrarea cazului (Fișa de sesizare);</li> <li>■ informarea Autorității Tutelare Locale: <ul style="list-style-type: none"> <li>● imediat prin telefon;</li> <li>● expedierea fișei de sesizare (24 ore).</li> </ul> </li> <li>■ informarea suplimentară: <ul style="list-style-type: none"> <li>● inspectoratului teritorial de poliție/procuratura, dacă se suspectă că un copil este victimă a unei infracțiuni/contravenții;</li> <li>● serviciul de asistență medicală de urgență, dacă sesizarea conține informații privind existența pericolului iminent pentru viața sau sănătatea copilului, a tentativelor de suicid din partea copilului;</li> <li>● inspectoratul de stat al muncii, dacă sesizarea cazului suspect conține informații privind utilizarea muncii copilului la lucrările cu condiții de muncă grele, vătămătoare și/sau periculoase, lucrări care pot să aducă prejudicii sănătății sau integrității morale a copiilor.</li> </ul> </li> </ul>
EVALUAREA ÎNȚĂLĂ A CAZULUI	<p><b>DE CE este necesar de realizat evaluarea inițială a situației copilului?</b></p> <ul style="list-style-type: none"> <li>■ pentru verificarea credibilității și corectitudinii informației;</li> <li>■ pentru identificarea și soluționarea nevoilor imediate ale copilului, ținând cont de nivelul de siguranță, sănătate și îngrijire a copilului;</li> <li>■ pentru evaluarea riscurilor și a gradului de pericol pentru copil și înlocuirea unui mediu sigur pentru el.</li> </ul> <p><b>CINE realizează evaluarea inițială a situației copilului?</b></p> <ul style="list-style-type: none"> <li>■ managerul de caz**;</li> <li>■ specialiștii din domeniul ocrotirii sănătății, educației, organelor de ocrotire a normelor de drept, fiind implicați după caz.</li> </ul> <p><b>CÂND se realizează evaluarea inițială a situației copilului?</b></p> <ul style="list-style-type: none"> <li>■ imediat – în cazul în care în sesizare se conțin informații despre existența unui pericol iminent pentru viața și sănătatea copilului;</li> <li>■ în decurs de 24 ore – celelalte cazuri.</li> </ul>	<p><b>CUM se realizează evaluarea inițială a situației copilului?</b></p> <ul style="list-style-type: none"> <li>■ discuții cu copilul (interviu de protecție) și părinți/persoana în grija căruia se află copilul/alte persoane relevante pentru caz;</li> <li>■ consultarea copilului pentru planificarea și asigurarea protecției acestuia.</li> </ul> <p><b>CE urmează de realizat după finalizarea evaluării inițiale?</b></p> <ul style="list-style-type: none"> <li>■ luarea deciziilor: <ul style="list-style-type: none"> <li>● managerul de caz ia la evidență cazul (deschide dosarul), dacă se confirmă informația sesizată;</li> <li>● se asigură măsuri urgente de protecție a copilului de către Autoritatea Tutelară Locală, dacă există pericol iminent pentru viața și sănătatea copilului: <ul style="list-style-type: none"> <li>● asistență medicală urgentă;</li> <li>● securitatea copilului;</li> </ul> </li> <li>● luarea copilului de la părinți/persoana în grija căruia se află (se informează Procuratura în timp de 24 ore și se înaintează cererea în instanța de judecată privind luarea copilului de la părinți, fără sau cu decăderea din drepturi părintești, în timp de 3 zile);</li> <li>● plasament de urgență (72 ore – 45 zile);</li> <li>● ordonanță de protecție;</li> <li>● clasarea sesizării – dacă se infirmă informația.</li> </ul> </li> </ul>

\* Hotărârea nr.270 din 08.04.2014 cu privire la aprobarea Instrucțiunilor privind mecanismul intersectorial de cooperare pentru identificarea, evaluarea, referirea, asistența și monitorizarea copiilor victime și potențiale victime ale violenței, neglijării, exploatării și traficului.

\*\* Manager de caz – specialistul în protecția drepturilor copilului din cadrul primăriei, iar în lipsa acestuia asistentul social comunitar (Hotărârea nr.270 din 08.04.2014).

# COPIUL VICTIMĂ

<p><b>EVALUAREA COMPLEXĂ</b></p>	<p><b>DE CE este necesar de realizat evaluarea complexă a situației copilului?</b></p> <ul style="list-style-type: none"> <li>■ pentru investigarea detaliată/multidimensională a: mediului familial și social în care trăiește copilul; stării sănătății; nivelului de educație; gradului de adaptare psihosocială a copilului;</li> <li>■ pentru identificarea cauzelor ce au condus la apariția violenței, factorilor de risc/ protectori și vulnerabilităților copilului;</li> <li>■ pentru identificarea necesităților copilului ce trebuie satisfăcute imediat și pe termen lung.</li> </ul> <p><b>CINE realizează evaluarea complexă a situației copilului?</b></p> <ul style="list-style-type: none"> <li>■ managerul de caz;</li> <li>■ specialiștii din domeniul ocrotirii sănătății, educației, organelor de ocrotire a normelor de drept, fiind implicați după caz.</li> </ul> <p><b>CÂND se realizează evaluarea complexă a situației copilului?</b></p> <ul style="list-style-type: none"> <li>■ odată ce a fost deschis dosarul și se evaluează complex în termen de cel mult 10 zile.</li> </ul>	<p><b>CUM se realizează evaluarea complexă a situației copilului?</b></p> <ul style="list-style-type: none"> <li>■ desfășurarea interviului cu copilul și părinți/persoana în grija căruia se află copilul/alte persoane relevante pentru caz;</li> <li>■ observarea comportamentului copilului/părinților/persoanelor în grija căruia se află;</li> <li>■ consultarea actelor și documentelor relevante pentru caz;</li> <li>■ efectuarea examinărilor specializate a copilului: examinarea medico-legală, psihiatrico-legală, evaluarea psihologică a copilului.</li> </ul> <p><b>CE urmează de realizat în baza rezultatelor evaluării complexe?</b></p> <ul style="list-style-type: none"> <li>■ concluzii:             <ul style="list-style-type: none"> <li>● stabilirea diagnosticului cu privire la existența unei forme de violență, neglijare, exploatare, trafic al copilului;</li> <li>● identificarea necesităților copilului la nivel de siguranță, îngrijire, sănătate, educație, incluziune, responsabilizare;</li> <li>● identificarea priorităților de intervenție pentru copil, familie, abuzator.</li> </ul> </li> </ul>
<p><b>ELABORAREA PLANULUI ȘI INTERVENȚIA INDIVIDUAL DE ASISTENȚĂ*</b></p>	<p><b>DE CE este necesar de elaborat un PIA și de realizat intervenția?</b></p> <ul style="list-style-type: none"> <li>■ pentru identificarea și desfășurarea acțiunilor de intervenții și serviciilor necesare pentru satisfacerea necesităților copilului.</li> </ul> <p><b>CINE participă la elaborarea PIA și desfășoară activitățile de intervenție?</b></p> <ul style="list-style-type: none"> <li>■ managerul de caz;</li> <li>■ specialiștii din domeniul ocrotirii sănătății, educației, organelor de ocrotire a normelor de drept, fiind implicați după caz.</li> </ul> <p><b>CÂND se elaborează un PIA pentru îmbunătățirea situației copilului?</b></p> <ul style="list-style-type: none"> <li>■ odată ce a fost realizată evaluarea complexă.</li> </ul>	<p><b>CUM se elaborează un PIA pentru îmbunătățirea situației copilului?</b></p> <ul style="list-style-type: none"> <li>■ implicarea activă a copilului/părinților/persoanei în grija căruia se află copilul și a specialiștilor în elaborarea PIA;</li> <li>■ determinarea și ierarhizarea acțiunilor necesare de a fi întreprinse;</li> <li>■ distribuirea sarcinilor între membrii echipei multidisciplinare și prestatorii serviciilor sociale;</li> <li>■ stabilirea intervalului de timp pentru realizarea fiecărei acțiuni.</li> </ul> <p><b>CE urmează odată ce a fost elaborat PIA?</b></p> <ul style="list-style-type: none"> <li>■ intervenția conform PIA;</li> <li>■ referirea cazului către Serviciile specializate de asistență, consiliere psihologică, asistență juridică și medicală la nivel rațional;</li> <li>■ monitorizarea activităților realizate conform PIA.</li> </ul>
<p><b>REEVALUAREA CAZULUI/ REVIZUIREA PIA</b></p>	<p><b>DE CE este necesar de realizat reevaluarea situației copilului și/sau revizuirea PIA?</b></p> <ul style="list-style-type: none"> <li>■ pentru evaluarea și analiza schimbărilor intervenite privind situația copilului și familia acestuia;</li> <li>■ pentru revizuirea acțiunilor de intervenție la necesitate.</li> </ul> <p><b>CINE participă la reevaluarea situației copilului/revizuirea PIA?</b></p> <ul style="list-style-type: none"> <li>■ managerul de caz;</li> <li>■ specialiștii din domeniul ocrotirii sănătății, educației, organelor de ocrotire a normelor de drept, fiind implicați după caz.</li> </ul> <p><b>CÂND este necesar de reevaluat situația copilului/revizuit PIA?</b></p> <ul style="list-style-type: none"> <li>■ cel puțin odată la 6 luni.</li> </ul>	<p><b>CUM se realizează reevaluarea situației copilului/revizuirea PIA?</b></p> <ul style="list-style-type: none"> <li>■ discuții cu copilul și părinți/persoana în grija căruia se află copilul/alte persoane relevante pentru caz;</li> <li>■ observarea comportamentului copilului/părinților/persoanelor în grija căruia se află.</li> </ul> <p><b>CE urmează de realizat în baza rezultatelor reevaluării?</b></p> <ul style="list-style-type: none"> <li>■ luarea deciziilor:             <ul style="list-style-type: none"> <li>● închiderea cazului, dacă toate obiectivele prevăzute de PIA au fost atinse și rezultatele dorite au fost obținute;</li> <li>● elaborarea/revizuirea PIA și referirea cazului către servicii specializate, dacă obiectivele PIA n-au fost atinse și au fost identificate și alte necesități decât în cadrul evaluării complexe;</li> <li>● referirea cazului către altă Autoritate Tutelară Locală, dacă copilul, împreună cu familia sa, își schimbă domiciliul.</li> </ul> </li> </ul>

\* Planul Individual de Asistență – PIA.

## REȚINEȚI:

Înainte de a interveni în cazurile copiilor victime, în calitate de specialiști, ar fi bine să găsim răspuns la unele întrebări cum ar fi:

- **Care este problema?** – specialiștii trebuie să recunoască și să identifice problema cu care se confruntă copilul victimă;

- **Ce se întâmplă?** – specialiștii trebuie să evalueze, să analizeze și să explice situația copilului;
- **Ce trebuie de făcut?** – specialiștii împreună cu copilul și părinți/persoana în grija căruia se află trebuie să clarifice intențiile, să stabilească obiectivele și să planifice următorii pași de intervenție, bazându-se pe constatările evaluării inițiale;

- **Cum trebuie de procedat?** – specialiștii trebuie să stabilească metodele/tehnicile de intervenție în vederea asigurării protecției copilului, luând în considerare interesul superior al copilului;
- **S-a făcut tot ce trebuia?** – specialiștii trebuie să evalueze rezultatele finale ale intervenției.



# CUM SE IMPLICĂ AUTORITATEA TUTELARĂ LOCALĂ ÎN PROTECȚIA COPILULUI VICTIMĂ A VIOLENȚEI, NEGLIJĂRII, EXPLOATĂRII, TRAFICULUI?

IDENTIFICAREA CAZULUI	CÂND se identifică un caz?	CUM poate fi identificat un caz?	CE urmează odată ce a fost identificat un caz?	CÂND este desfășurată evaluarea inițială a situației copilului?	CUM este desfășurată evaluarea inițială a situației copilului?	CE urmează după finalizarea evaluării inițiale?	Autoritatea Tutelară Locală:	EVALUAREA ÎNȚĂLĂ A CAZULUI	ATRIBUȚIILE AUTORITĂȚII TUTELARE LOCALE (1)*
	<ul style="list-style-type: none"><li>■ există suspiciunea sau cazul concret de violență/neglijare asupra copilului.</li></ul>	<ul style="list-style-type: none"><li>■ pe baza sesizării de la copil/adult/specialist;</li><li>■ autosesizare.</li></ul>	<ul style="list-style-type: none"><li>■ recepționarea/înregistrarea cazului în Registrul de evidență a copiilor aflați în situație de risc;</li></ul>	<ul style="list-style-type: none"><li>■ imediat după primirea sesizării telefonice sau autosesizării.</li></ul>	<ul style="list-style-type: none"><li>■ Autoritatea Tutelară Locală dispune efectuarea evaluării inițiale;</li><li>■ Autoritatea Tutelară Locală indică specialiștii care urmează să participe în procesul de evaluare inițială;</li><li>■ Autoritatea Tutelară Locală informează suplimentar:<ul style="list-style-type: none"><li>● Inspectoratul Teritorial de Poliție/Procuratura, dacă cunosc, ori suspectează că un copil este victimă a unei infracțiuni/contravenții;</li><li>● Serviciul de asistență medicală de urgență, dacă sesizarea conține informații privind existența pericolului iminent pentru viața și sănătatea copilului, a tentativelor de suicid din partea copilului;</li><li>● Inspectoratul de Stat al Muncii, dacă sesizarea conține informații privind exploatarea copilului la muncă în condiții grele, vătămătoare, periculoase pentru copil.</li></ul></li></ul>	<ul style="list-style-type: none"><li>■ luarea deciziilor:<ul style="list-style-type: none"><li>● managerul de caz ia la evidență cazul (deschide dosarul), dacă se confirmă informația sesizată;</li><li>● sunt aplicate măsurile urgente de protecție a copilului, <b>dacă există pericol iminent pentru viața și sănătatea copilului.</b></li></ul></li></ul>	<ul style="list-style-type: none"><li>■ <b>Autoritatea Tutelară Locală:</b><ul style="list-style-type: none"><li>● înaintează o cerere în instanța de judecată privind solicitarea emiterii ordonanței de protecție a copilului timp de 24 ore, dacă unul dintre părinți manifestă comportament abuziv și altul unul protector;</li><li>● asigură plasarea copilului și părintelui cu comportament protector, dacă agresorul nu părăsește locuința;</li><li>● dispune luarea copilului de la părinți/persoana în grija căruia se află, dacă ei manifestă comportament abuziv față de copil. Informează Procuratura, în timp de 24 ore, și înaintează cererea în instanța de judecată privind luarea copilului de la părinți fără sau cu decăderea din drepturi părintești pe durata a 3 zile;</li><li>● asigură plasarea de urgență a copilului (72 ore - 45 zile), dacă copilul este luat din familie sau identificat în stradă și nu se cunoaște locul aflării părinților/persoanelor în grija cărora se află;</li><li>● solicită de la Autoritatea Tutelară Teritorială servicii specializate.</li></ul></li><li>■ Autoritatea Tutelară Locală clasează sesizarea – dacă se confirmă informația.</li></ul>	<ul style="list-style-type: none"><li>■ asigură recepționarea și înregistrarea sesizărilor privind încălcarea drepturilor copilului și/sau se autosesizează personal în cazul identificării copiilor în situație de risc;</li><li>■ coordonează examinarea sesizărilor privind încălcarea drepturilor copilului;</li><li>■ întreprinde, în limita atribuțiilor sale, în cooperare cu Autoritatea Tutelară Teritorială, acțiunile necesare pentru prevenirea separării copilului de mediul familial sau pentru (re)integrarea copilului în familie;</li><li>■ asigură evaluarea familiilor cu copii în situație de risc și a copiilor separați de părinți;</li><li>■ asigură luarea copilului de la părinți sau persoanele în grija cărora se află acesta, în cazul existenței unui pericol iminent pentru viața și sănătatea lui;</li><li>■ asigură plasamentul de urgență al copiilor separați de părinți;</li><li>■ asigură instituirea tutelei/curatelei asupra copiilor ai căror părinți sunt plecați peste hotare;</li><li>■ asigură luarea și scoaterea din evidență a familiilor cu copii în situație de risc și a copiilor separați de părinți;</li><li>■ participă la procedura de luare a copilului de la părinți; eliberează și transmite Autorității Tutelare Teritoriale avize privind plasamentul planificat al copiilor;</li><li>■ cooperează cu instituțiile, structurile și serviciile cu atribuții în domeniul protecției copilului la nivel local;</li><li>■ coordonează procesul de monitorizare a situației familiilor cu copii în situație de risc și a copiilor separați de părinți;</li></ul>	

\* Legea nr. 140 din 14.06.2013 privind protecția specială a copiilor aflați în situații de risc și a copiilor separați de părinți din 02.08.2013.

## COPIUL VICTIMĂ

EVALUAREA COMPLEXĂ	<p><b>CÂND este desfășurată evaluarea complexă a situației copilului?</b></p> <ul style="list-style-type: none"> <li>■ odată ce a fost deschis dosarul și se evaluează complex cel mult 10 zile.</li> </ul> <p><b>CUM este desfășurată evaluarea complexă a situației copilului?</b></p> <ul style="list-style-type: none"> <li>■ Autoritatea Tutelară Locală dispune:             <ul style="list-style-type: none"> <li>● luarea la evidență a copilului;</li> <li>● deschiderea dosarului copilului de către managerul de caz;</li> <li>● realizarea managementului de caz de către managerul din domeniul sănătății, educației, poliției.</li> </ul> </li> <li>■ Autoritatea Tutelară Locală solicită realizarea evaluării psihologice, dacă se suspectează sau s-a confirmat că copilul este supus violenței, neglijării, exploatării, traficului;</li> <li>■ Autoritatea Tutelară Locală participă la procedura de examinare medico-legală, la solicitarea organului de urmărire penală;</li> <li>■ Autoritatea Tutelară Locală contribuie la asigurarea condițiilor de desfășurare a audierii copilului, la solicitarea organului de urmărire penală.</li> </ul> <p><b>CE urmează de realizat în baza rezultatelor evaluării complexe?</b></p> <ul style="list-style-type: none"> <li>■ luarea deciziilor:             <ul style="list-style-type: none"> <li>● menținerea copilului în familie;</li> <li>● reintegrarea copilului în familie;</li> <li>● plasamentul planificat al copilului, sau, după caz, menținerea copilului în plasamentul planificat.</li> </ul> </li> </ul>	<p><b>ATRIBUȚIILE AUTORITĂȚII TUTELARE LOCALE (2)</b></p> <ul style="list-style-type: none"> <li>■ coordonează procesul de analiză a situației la nivel local în domeniul protecției copiilor în situație de risc și a copiilor separați de părinți;</li> <li>■ planifică și decide în privința desfășurării măsurilor de informare a populației privind drepturile copilului;</li> <li>■ întreprinde măsurile necesare, în limita atribuțiilor sale, pentru respectarea drepturilor patrimoniale ale copiilor rămași fără ocrotire părintească;</li> <li>■ colaborează cu Autoritățile Tutelare Teritoriale și Centrale, privind protecția copiilor în situație de risc și a copiilor separați de părinți, inclusiv prin informarea reciprocă pe problemele de interes comun.</li> </ul>
ELABORAREA PLANULUI ȘI INTERVENȚIA* INDIVIDUAL DE ASISTENȚĂ	<p><b>CÂND se elaborează PIA pentru îmbunătățirea situației copilului?</b></p> <ul style="list-style-type: none"> <li>■ odată ce a fost efectuată evaluarea complexă.</li> </ul> <p><b>CUM se elaborează PIA pentru îmbunătățirea situației copilului?</b></p> <ul style="list-style-type: none"> <li>■ Autoritatea Tutelară Locală asigură procesul de elaborare a PIA de către membrii echipei multidisciplinare;</li> <li>■ Autoritatea Tutelară Locală asigură realizarea/monitorizarea intervenției PIA;</li> <li>■ Autoritatea Tutelară Locală cooperează cu Autoritatea Tutelară Teritorială privind asigurarea serviciilor specializate copilului.</li> </ul> <p><b>CE urmează odată ce a fost elaborat PIA?</b></p> <ul style="list-style-type: none"> <li>■ Autoritatea Tutelară Locală întreprinde acțiuni pentru:             <ul style="list-style-type: none"> <li>● menținerea copilului în familie;</li> <li>● reintegrarea copilului în familie;</li> <li>● plasamentul planificat al copilului.</li> </ul> </li> </ul>	<p>Autoritatea Tutelară Locală exercită atribuțiile sale direct sau prin intermediul specialistului pentru protecția drepturilor copilului, angajat în cadrul primăriei.</p>
REEVALUAREA CAZULUI/ REVIZUIREA PIA	<p><b>CÂND este necesar de a reevalua situația copilului?</b></p> <ul style="list-style-type: none"> <li>■ cel puțin odată la 6 luni.</li> </ul> <p><b>CUM se reevaluează situația copilului?</b></p> <ul style="list-style-type: none"> <li>■ Autoritatea Tutelară Locală asigură procesul de reevaluare a cazului/revizuirea PIA.</li> </ul> <p><b>CE urmează de realizat în baza rezultatelor reevaluării a situației copilului?</b></p> <ul style="list-style-type: none"> <li>■ luarea deciziilor:             <ul style="list-style-type: none"> <li>● Autoritatea Tutelară Locală dispune închiderea cazului, dacă se înregistrează progrese durabile la nivelul copilului;</li> <li>● Autoritatea Tutelară Locală inițiază procedura de aplicare a măsurilor urgente de protecție a copilului, dacă se constată pericolul iminent pentru viața și sănătatea copilului;</li> <li>● Autoritatea Tutelară Locală referă cazul către altă Autoritate Teritorială, dacă copilul, împreună cu familia își schimbă domiciliul.</li> </ul> </li> </ul>	

\* Planul Individual de Asistență – PIA.



# CUM SE IMPLICĂ MANAGERUL DE CAZ ÎN PROTECȚIA COPILULUI VICTIMĂ A VIOLENȚEI, NEGLIJĂRII, EXPLOATĂRII, TRAFICULUI?

IDENTIFICAREA CAZULUI	<p><b>CÂND se identifică cazul?</b></p> <ul style="list-style-type: none"> <li>■ există suspiciunea sau cazul concret de violență/neglijare asupra copilului.</li> </ul> <p><b>CUM poate fi identificat un caz?</b></p> <ul style="list-style-type: none"> <li>■ pe baza sesizării de la copil/adult/specialist;</li> <li>■ autosesizarea în timpul vizitei la domiciliu, audienței, în stradă, prin mass-media.</li> </ul> <p><b>CE urmează odată ce a fost identificat cazul?</b></p> <ul style="list-style-type: none"> <li>■ managerul de caz completează Fișa de sesizare;</li> <li>■ managerul de caz informează Autoritatea Tutelară Locală imediat prin telefon și prezintă fișa de sesizare (în timp de 24 ore);</li> <li>■ managerul de caz informează suplimentar: <ul style="list-style-type: none"> <li>● serviciul de asistență medicală de urgență, dacă viața și sănătatea copilului este în pericol;</li> <li>● Inspectoratul Teritorial de Poliție, dacă se cunoaște sau se suspectează că copilul este victimă a unei infracțiuni/contravenții.</li> </ul> </li> </ul>	<p><b>Indicatorii vizibili la copilul victimă sau potențială victimă:</b></p> <ul style="list-style-type: none"> <li>■ <b>indicatorii fizici:</b> <ul style="list-style-type: none"> <li>● leziuni corporale neexplicabile (vânătași, cicatrice și semne de mușcături, arsuri etc.);</li> <li>● schimbări în sănătate (dureri de cap/abdominale, oboseală, ticsuri, foame etc.).</li> </ul> </li> <li>■ <b>indicatori psihocomportamentali</b> (protestează sau plânge în preajma anumitor persoane, izolat, agresiv, cerșește, vagabondează etc.).</li> <li>■ <b>schimbări ale aspectului fizic</b> (neîngrijit, miros respingător, vestimentație murdară/necorespunzătoare anotimpului etc.).</li> <li>■ <b>copilul lăsat fără supraveghere.</b></li> </ul>
EVALUAREA ÎNȚĂLĂ A CAZULUI	<p><b>CÂND este desfășurată evaluarea inițială a situației copilului?</b></p> <ul style="list-style-type: none"> <li>■ imediat – în cazul în care în sesizare se conțin informații despre existența unui pericol iminent pentru viața și sănătatea copilului;</li> <li>■ în decurs a 24 ore – celelalte cazuri.</li> </ul> <p><b>CUM este desfășurată evaluarea inițială a situației copilului?</b></p> <ul style="list-style-type: none"> <li>■ managerul de caz discută cu copilul (interviul de protecție) și părinți/persoana în grija căruia se află copilul/alte persoane relevante pentru caz;</li> <li>■ managerul de caz identifică și soluționează nevoile imediate a copilului, ținându-se cont de nivelul de siguranță, sănătate și îngrijire a copilului.</li> </ul> <p><b>CE urmează de realizat după finalizarea evaluării inițiale?</b></p> <ul style="list-style-type: none"> <li>■ managerul de caz ia următoarele decizii: <ul style="list-style-type: none"> <li>● luarea la evidență a cazului (deschiderea dosarului) – în cazul în care se confirmă informația referitor la existența unei situații de violență asupra copilului;</li> <li>● oferă suport Autorității Tutelare Locale în aplicarea măsurilor urgente de protecție a copilului, dacă există pericol iminent pentru viața și sănătatea copilului;</li> <li>● clasarea sesizării – în cazul în care se infirmă informația referitor la existența unei situații de violență asupra copilului.</li> </ul> </li> </ul>	<p><b>Aspecte importante în desfășurarea evaluării inițiale, efectuate în cooperare cu membrii echipei multidisciplinare:</b></p> <ul style="list-style-type: none"> <li>■ este copilul în siguranță? Dacă nu, care sunt măsurile urgente de protecție ce trebuie aplicate pentru instituirea unui mediu securizat?</li> <li>■ există necesități urgente la nivelul copilului, necesități care trebuie neapărat satisfăcute?</li> <li>■ este reprezentantul legal vinovat de această situație violentă? Cine este agresorul?</li> <li>■ există și alte victime?</li> <li>■ este posibil ca situațiile de violență să se repete?</li> </ul>
EVALUAREA COMPLEXĂ	<p><b>CÂND este desfășurată evaluarea complexă a situației copilului?</b></p> <ul style="list-style-type: none"> <li>■ odată ce a fost luat cazul la evidență și se evaluează, în termen de cel mult 10 zile.</li> </ul> <p><b>CUM este desfășurată evaluarea complexă a situației copilului?</b></p> <ul style="list-style-type: none"> <li>■ managerul de caz discută cu copilul și părinții/persoana în grija căruia se află copilul/alte persoane relevante pentru caz, specialiști etc.;</li> <li>■ stabilește gradul de siguranță a copilului prin identificarea și analiza factorilor de risc și protectori, vulnerabilităților copilului;</li> <li>■ identifică necesitățile imediate, ținându-se cont de nivelul de siguranță, sănătate și îngrijire a copilului și necesități pe termen lung, cum ar fi: educația, implicarea în activități, responsabilizarea etc.</li> </ul> <p><b>CE urmează de realizat în baza rezultatelor evaluării complexe?</b></p> <ul style="list-style-type: none"> <li>■ managerul de caz recomandă: <ul style="list-style-type: none"> <li>● soluții pentru satisfacerea necesităților copilului, identificate în procesul desfășurării evaluării complexe;</li> <li>● propune Autorității Tutelare Locale, după necesitate, să asigure efectuarea examinării specializate a copilului.</li> </ul> </li> </ul>	<p><b>Aspecte importante în desfășurarea evaluării complexe a situației copilului:</b></p> <ul style="list-style-type: none"> <li>■ dezvoltarea copilului (fizic, mental, emoțional);</li> <li>■ relațiile cu membrii familiei/familia lărgită/semeni;</li> <li>■ abilitățile și interesele copilului;</li> <li>■ abilitățile părinților de a crește copii.</li> </ul>

## COPIUL VICTIMĂ

ELABORAREA PLANULUI ȘI INTERVENȚIA INDIVIDUAL DE ASISTENȚĂ*	<p><b>CÂND se elaborează PIA pentru îmbunătățirea situației copilului?</b></p> <ul style="list-style-type: none"> <li>■ odată ce a fost realizată evaluarea complexă.</li> </ul> <p><b>CUM se elaborează PIA pentru îmbunătățirea situației copilului?</b></p> <ul style="list-style-type: none"> <li>■ managerul de caz elaborează PIA cu implicarea activă a copilului/părinților/persoanei în grija căruia se află copilul și a specialiștilor;</li> <li>■ determină și ierarhizează acțiunile necesare de a fi întreprinse;</li> <li>■ distribuie sarcinile între membrii echipei multidisciplinare și prestatorii de servicii sociale;</li> <li>■ stabilește intervalul de timp pentru realizarea fiecărei acțiuni în parte;</li> </ul> <p><b>CE urmează odată ce a fost elaborat PIA?</b></p> <ul style="list-style-type: none"> <li>■ managerul de caz intervine conform PIA;</li> <li>■ managerul de caz referă cazul către Serviciile specializate de asistență, consiliere psihologică, asistență juridică și medicală la nivel raional;</li> <li>■ managerul de caz monitorizează activitățile realizate conform PIA.</li> </ul>	<p><b>La elaborarea PIA țineți cont de următoarele:</b></p> <ul style="list-style-type: none"> <li>■ care sunt obiectivele ce trebuie atinse?</li> <li>■ care dintre factorii determinanți ai violenței trebuie eliminați?</li> <li>■ ce poate fi schimbat în dinamica familiei?</li> <li>■ care sunt prioritățile în favoarea copilului?</li> <li>■ care sunt pașii pentru atingerea obiectivelor?</li> <li>■ care sunt limitele de timp?</li> <li>■ care sunt actorii și ce roluri au aceștia?</li> </ul> <p>Notă: managerul de caz convoacă și coordonează ședințele echipei multidisciplinare pe tot parcursul asistenței cazului.</p>
REEVALUAREA CAZULUI/ REVIZUIREA PIA	<p><b>CÂND este necesar de a reevalua situația copilului?</b></p> <ul style="list-style-type: none"> <li>■ cel puțin odată la 6 luni.</li> </ul> <p><b>CUM se reevaluează situația copilului?</b></p> <ul style="list-style-type: none"> <li>■ managerul de caz discută cu copilul și părinții/persoana în grija căruia se află copilul/alte persoane relevante pentru caz;</li> <li>■ managerul de caz coordonează cu specialiștii acțiunile relevante, în cadrul ședinței echipei multidisciplinare.</li> </ul> <p><b>CE urmează de realizat în baza rezultatelor reevaluării situației copilului?</b></p> <ul style="list-style-type: none"> <li>■ managerul de caz ia următoarele decizii: <ul style="list-style-type: none"> <li>● închiderea cazului, dacă toate obiectivele prevăzute de PIA au fost atinse și rezultatele dorite au fost obținute;</li> <li>● elaborarea/revizuirea PIA și referirea cazului către serviciile specializate, dacă obiectivele PIA n-au fost atinse și pe parcurs au fost identificate și alte necesități;</li> <li>● referirea cazului către o altă Autoritate Tutelară Locală, dacă copilul, împreună cu familia sa, își schimbă domiciliul.</li> </ul> </li> </ul>	<p><b>La reevaluarea cazului țineți cont de următoarele:</b></p> <ul style="list-style-type: none"> <li>■ copilul este în siguranță?</li> <li>■ ce schimbări au apărut la nivelul factorilor de risc?</li> <li>■ ce progrese au fost atinse la nivelul obiectivelor și rezultatelor stabilite în PIA?</li> <li>■ cât de eficiente au fost serviciile propuse în atingerea obiectivelor și rezultatelor?</li> <li>■ care este nivelul actual de risc în familie?</li> <li>■ factorii de risc au fost reduși suficient pentru ca familia să-și poată proteja singură copilul și să răspundă în mod potrivit la nevoile lui de dezvoltare?</li> </ul>

\* Planul Individual de Asistență – PIA.

# CUM SE IMPLICĂ LUCRĂTORII INSTITUȚIILOR MEDICO-SANITARE ÎN PROTECȚIA COPILULUI VICTIMĂ A VIOLENȚEI, NEGLIJĂRII, EXPLOATĂRII, TRAFICULUI?

## CÂND SE IDENTIFICĂ UN CAZ?

- există suspiciunea sau cazul concret de violență/neglijare asupra copilului.

## CUM POATE FI IDENTIFICAT UN CAZ?

- pe baza sesizării de la copil/adult/specialist;
- autosesizarea lucrătorilor instituțiilor medico-sanitare în cadrul controlului profilactic (vizită la domiciliu sau instituția medico-sanitară).

## CE URMEAZĂ ODATĂ CE A FOST IDENTIFICAT UN CAZ?

- înregistrarea cazului.
- I. În situația cazului suspect sau confirmat de violență sexuală, vătămare corporală, neglijare, forme grave de exploatare, lucrătorii instituțiilor medico-sanitare:
  - completează Fișa de sesizare;
  - informează imediat prin telefon Autoritatea Tutelară Locală;
  - informează suplimentar:
    - Inspectoratul Teritorial de Poliție, dacă se cunoaște sau se suspectează că copilul este victima unei infracțiuni/contravenții;
    - Ministerul Sănătății, dacă violența față de copil este comisă de către lucrătorii instituțiilor publice medico-sanitare publice;
  - expediază fișa de sesizare către Autoritatea Tutelară Locală (în timp de 24 ore).
- II. În situația cazului de violență fizică și psihologică între copii în cadrul instituțiilor medicale, lucrătorii instituțiilor medico-sanitare soluționează cazul în cadrul instituției.

## CÂND ESTE NECESAR DE A EVALUA SITUAȚIA COPILULUI?

- imediat după identificarea cazului.

## CUM ESTE DESFĂȘURATĂ EVALUAREA SITUAȚIEI COPILULUI?

- lucrătorii instituțiilor medico-sanitare investighează copilul în cel mult 24 ore;
- lucrătorii instituțiilor medico-sanitare completează documentația medicală;
- lucrătorii instituțiilor medico-sanitare realizează interviul de protecție, doar în cazul lipsei Autorității Tutelare Locale/managerului de caz sau dacă inspiră încredere copilului și este învoit de membrii echipei multidisciplinare.

## CE URMEAZĂ DE REALIZAT ÎN BAZA REZULTATELOR EVALUĂRII?

- lucrătorii instituțiilor medico-sanitare soluționează cazul în cadrul instituției;
- lucrătorii instituțiilor medico-sanitare colaborează cu membrii echipei multidisciplinare privind evaluarea inițială/complexă a cazului;
- lucrătorii instituțiilor medico-sanitare referă cazul către alți specialiști, servicii sociale primare sau specializate.

## Indicatorii vizibili la copilul victimă sau potențială victimă:

- indicatorii fizici:
  - leziuni corporale neexplicabile (vânătăi, cicatrice și semne de mușcături, arsuri, sârcină, boli sexual transmisibile, leziuni ale organelor genitale/anusului, fracturi etc.);
  - schimbări în sănătate (dureri de cap/abdominale, oboseală, ticuri, foame, subdezvoltare fizică, scabie, pediculoză, otrăvire etc.).
- indicatorii psihocomportamentali (protestează sau plânge când este în preajma anumitor persoane, agresiv, nu comunică, iritat, tentative de suicid, consum de alcool/droguri etc.);
- schimbări ale aspectului fizic (neîngrijit, miros respingător, vestimentație murdară/necorespunzătoare anotimpului etc.);
- copilul lăsat fără supraveghere.



## ASISTENȚA CAZULUI

**CÂND se oferă asistență copilului?**

- odată ce a fost evaluat cazul.

**CUM este asistat copilul?**

- lucrătorii instituțiilor medico-sanitare oferă asistență medicală copilului conform protocoalelor clinice;
- lucrătorii instituțiilor medico-sanitare soluționează cazul în cadrul instituției;
- lucrătorii instituțiilor medico-sanitare participă, la solicitarea Autorității Tutelare Locale, în cadrul procesului de gestionare a cazului (elaborarea și implementarea Planului Individual de Asistență/monitorizare/reevaluarea/revizuirea Planului Individual de Asistență).

**CE urmează după oferirea asistenței copilului?**

- lucrătorii instituțiilor medico-sanitare monitorizează copiii în situație de risc prin vizite la domiciliu/investigație profilactică.

**Aspecte importante în asistența copilului victimă, pentru a evita traumatizarea copilului:**

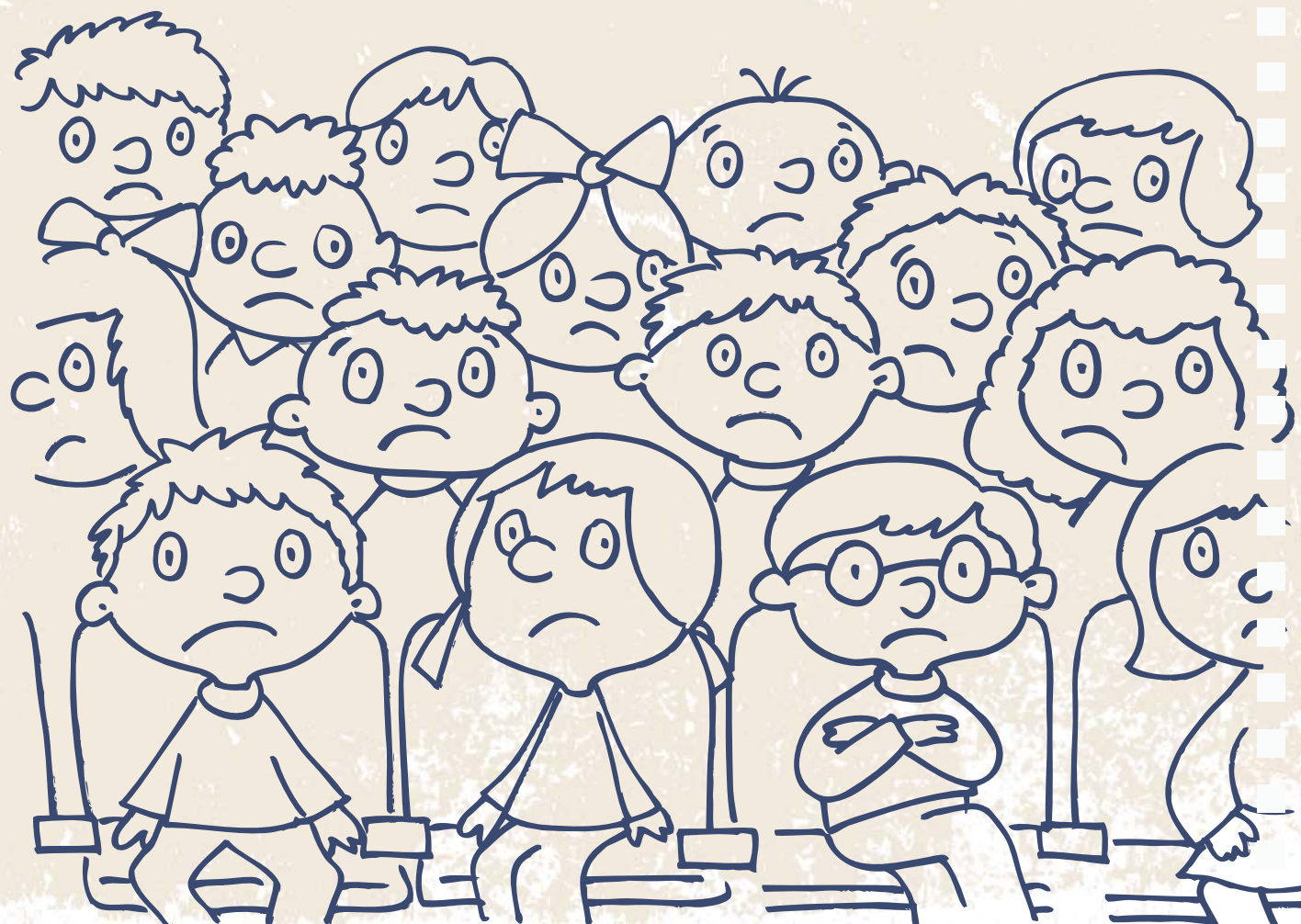
- asigurarea unui spațiu sigur pentru examinarea copilului – unde copilul se simte confortabil (de ex.: la domiciliul copilului – odaia preferată a copilului; biroul medicului să fie amenajat cât mai prietenos copilului);
- pregătirea copilului pentru examinarea medicală – ceea ce va reduce stresul copilului victimă în procesul examinării (de ex: abordați copilul în calitate de parteneri de dialog; asigurați-l pe copil că vă preocupa sănătatea lui și că doriți să-l ajutați; vorbiți cu el despre problemele medicale folosind un limbaj accesibil; răspundeți imediat la întrebările pe care vi le adresează);
- consultarea copilului în prezența persoanelor lui de încredere.



# CUM SE IMPLICĂ LUCRĂTORII INSTITUȚIILOR DE ÎNVĂȚĂMÂNT ÎN PROTECȚIA COPILULUI VICTIMĂ A VIOLENȚEI, NEGLIJĂRII, EXPLOATĂRII, TRAFICULUI?

IDENTIFICAREA CAZULUI	<p><b>CÂND se identifică un caz?</b></p> <ul style="list-style-type: none"> <li>■ există suspiciunea sau cazul concret de violență/neglijare asupra copilului.</li> </ul> <p><b>CUM poate fi identificat un caz?</b></p> <ul style="list-style-type: none"> <li>■ pe baza sesizării de la copil/adult/specialist;</li> <li>■ autosesizarea lucrătorilor instituțiilor de învățământ.</li> </ul> <p><b>CE urmează odată ce a fost identificat un caz?</b></p> <ul style="list-style-type: none"> <li>■ înregistrarea cazului.</li> </ul> <p>I. În situația cazului suspect sau confirmat de violență sexuală, vătămare corporală, neglijare, forme grave de exploatare, lucrătorii instituțiilor de învățământ:</p> <ul style="list-style-type: none"> <li>■ completează Fișa de sesizare;</li> <li>■ informează imediat prin telefon Autoritatea Tutelară Locală;</li> <li>■ informează suplimentar: <ul style="list-style-type: none"> <li>● Inspectoratul Teritorial de Poliție, dacă se cunoaște sau se suspectează că copilul este victima unei infracțiuni/contravenții;</li> <li>● Serviciul de asistență medicală urgentă, dacă viața și sănătatea copilului este în pericol;</li> <li>● Direcția Generală de Învățământ Tineret și Sport/Ministerul Educației, dacă violența față de copil este comisă de către lucrătorii instituției de învățământ.</li> </ul> </li> <li>■ expediază fișa de sesizare către Autoritatea Tutelară Locală (în timp de 24 ore).</li> </ul> <p>II. În situația cazului de violență fizică și psihologică între copii în cadrul instituției de învățământ, lucrătorii instituțiilor de învățământ soluționează cazul în cadrul instituției.</p>
EVALUAREA CAZULUI	<p><b>CÂND este necesar de a evalua situația copilului?</b></p> <ul style="list-style-type: none"> <li>■ imediat după identificarea cazului.</li> </ul> <p><b>CUM este desfășurată evaluarea situației copilului?</b></p> <ul style="list-style-type: none"> <li>■ lucrătorii instituțiilor de învățământ discută cu copilul și părinții/persoana în grija căruia se află;</li> <li>■ realizează interviul de protecție, doar dacă inspiră încredere copilului și este învoit de membrii echipei multidisciplinare.</li> </ul> <p><b>CE urmează de realizat în baza rezultatelor evaluării situației copilului victimă?</b></p> <ul style="list-style-type: none"> <li>■ lucrătorii instituțiilor de învățământ soluționează cazul în cadrul instituției;</li> <li>■ lucrătorii instituțiilor de învățământ colaborează cu membrii echipei multidisciplinare cu privire la evaluarea cazului;</li> <li>■ lucrătorii instituțiilor de învățământ referă cazul către alți specialiști sau servicii specializate primare/specializate.</li> </ul>
ASISTENȚA CAZULUI	<p><b>CÂND se oferă asistență copilului?</b></p> <ul style="list-style-type: none"> <li>■ odată ce a fost evaluat cazul.</li> </ul> <p><b>CUM este asistat copilul?</b></p> <ul style="list-style-type: none"> <li>■ lucrătorii instituțiilor de învățământ participă, la solicitarea Autorității Tutelare Locale, în cadrul procesului de gestionare a cazului (elaborarea și implementarea planului individual de asistență/monitorizarea/reevaluarea/revizuirea planului individual de asistență);</li> <li>■ lucrătorii instituțiilor de învățământ participă, la solicitarea organelor de urmărire penală și de drept, în cadrul procedurilor legale;</li> <li>■ lucrătorii instituțiilor de învățământ eliberează, la solicitarea Autorității Tutelare, documentele copilului pentru a fi transferat la altă instituție de învățământ.</li> </ul> <p><b>CE urmează după oferirea asistenței copilului?</b></p> <ul style="list-style-type: none"> <li>■ monitorizarea acțiunilor de prevenire și protecție.</li> </ul>

<p><b>Indicatorii vizibili la copilul victimă sau potențială victimă:</b></p> <ul style="list-style-type: none"> <li>■ <b>indicatorii fizici:</b> <ul style="list-style-type: none"> <li>● leziuni corporale neexplicabile (vânătași, cicatrice și semne de mușcături/arsuri etc.);</li> <li>● schimbări în sănătate (dureri de cap/abdominale, oboseală, ticuri, foame, somnolență, otrăvire, dificultate de a merge sau a șede etc.);</li> </ul> </li> <li>■ <b>indicatorii psihocomportamentali</b> (protestează sau plânge când este în preajma anumitor persoane, agresiv, nu comunică, iritat, tentative de suicid, consum de alcool/droguri, nu dorește să se schimbe pentru lecția de educație fizică, cunoștințe sau comportament sexual neobișnuit, scăderea reușitei școlare, lipse nemotivate de la ore, abandon școlar, izolare, etc.)</li> <li>■ <b>schimbări ale aspectului fizic</b> (neîngrijit, miros respingător, vestimentație murdară/necorespunzătoare anotimpului etc.).</li> <li>■ copilul lăsat fără supraveghere.</li> </ul> <p><b>Aspecte importante în protecția copilului:</b></p> <ul style="list-style-type: none"> <li>■ <b>asigurarea securității</b> încăperilor, terenurilor și locurilor aferente instituției de învățământ;</li> <li>■ <b>punerea la dispoziția</b> copiilor a informațiilor, mijloacelor și instrumentelor de raportare a cazurilor;</li> <li>■ <b>cunoașterea particularităților de vârstă a copilului</b> vă poate ajuta în identificarea cazurilor de violență, neglijare, exploatare, trafic al copilului și intervenția promptă la aceste cazuri;</li> <li>■ atunci când copilul este afectat, el are nevoie de prezența unei persoane care îl va asculta cu adevărat, pentru a poversti ce i se întâmplă.</li> </ul>	
--	--





# CUM SE IMPLICĂ ANGAJAȚII POLIȚIEI ÎN PROTECȚIA COPILULUI VICTIMĂ A VIOLENȚEI, NEGLIJĂRII, EXPLOATĂRII, TRAFICULUI?

IDENTIFICAREA CAZULUI	<p><b>CÂND se identifică un caz?</b></p> <ul style="list-style-type: none"> <li>■ există suspiciunea sau cazul concret de violență/neglijare asupra copilului.</li> </ul> <p><b>CUM poate fi identificat un caz?</b></p> <ul style="list-style-type: none"> <li>■ pe baza sesizării de la copil/adult/specialist;</li> <li>■ autosesizarea angajaților poliției (prin mass-media, Internet, vizite la domiciliu).</li> </ul> <p><b>CE urmează odată ce a fost identificat un caz?</b></p> <ul style="list-style-type: none"> <li>■ angajații poliției informează Dispeceratul/Serviciul de Gardă al Inspectoratului Teritorial de Poliție pentru înregistrarea sesizării*;</li> <li>■ angajații poliției înregistrează sesizarea în Registrul de evidență a altor informații și incidente/Registrul de evidență a sesizărilor cu privire la infracțiuni;</li> <li>■ angajații poliției completează Fișa de sesizare;</li> <li>■ angajații poliției completează Fișa de sesizare;</li> <li>■ angajații poliției informează imediat prin telefon Autoritatea Tutelară Locală;</li> <li>■ angajații poliției informează suplimentar Serviciul de asistență medicală urgentă, dacă viața și sănătatea copilului este în pericol;</li> <li>■ angajații poliției completează Fișa de sesizare și o expediază către Autoritatea Tutelară Locală (în timp de 24 ore).</li> </ul>	<p><b>Indicatorii vizibili la copilul victimă sau potențială victimă:</b></p> <ul style="list-style-type: none"> <li>■ <b>indicatorii fizici</b> / leziuni corporale neexplicabile (vânătași, cicatrice și semne de mușcături, arsuri, fracturi etc.);</li> <li>■ <b>indicatorii psihocomportamentali</b> (tentative de suicid, fuga de acasă, abandon școlar, vagabondaj, cerșit, consum de alcool/droguri, agresivitate etc.);</li> <li>■ <b>schimbări ale aspectului fizic</b> (neîngrijit, miros respingător, vestimentație murdară/necorespunzătoare anotimpului etc.);</li> <li>■ <b>copilul lăsat fără supraveghere.</b></li> </ul>
INTERVENȚIA (1)	<p><b>CÂND se intervine la un caz identificat?</b></p> <ul style="list-style-type: none"> <li>■ imediat după identificarea cazului.</li> </ul> <p><b>CUM se intervine la cazul identificat?</b></p> <ul style="list-style-type: none"> <li>■ angajații poliției prezintă informația la Dispeceratul/Serviciul de gardă al Inspectoratului Teritorial de Poliție pentru investigarea suplimentară a cazului;</li> <li>■ angajații poliției efectuează cercetarea la fața locului;</li> <li>■ angajații poliției examinează circumstanțele și acumulează materialul probatoriu;</li> <li>■ angajații poliției sau după caz, organul de urmărire penală, solicită efectuarea examinării medico-legale a copilului de către Centrul de medicină-legală;</li> <li>■ angajații poliției informează procurorul despre caz, care ulterior va solicita efectuarea examinării psihiatrico-legale a copilului de către instituțiile medico-sanitare, în scopul constatării și/sau aprecierii gravității vătămărilor;</li> <li>■ solicită de la Instituțiile de învățământ participarea pedagogului/psihologului în cadrul procedurilor legale de audiere, expertize în care este implicat copilul;</li> <li>■ solicită asistență medicală de urgență, dacă viața și sănătatea copilului este în pericol;</li> <li>■ realizează interviul de protecție, doar în cazul lipsei Autorității Tutelare Locale/managerul de caz sau dacă inspiră încredere copilului și este învoit de membrii echipei multidisciplinare;</li> <li>■ informează copiii, părinții sau reprezentanții legali ai acestora cu privire la acțiunile ce urmează a fi întreprinse;</li> <li>■ informează copilul și reprezentantul legal cu privire la posibilitatea solicitării asistenței juridice oferită gratis de către avocații din cadrul Oficiului Teritorial al Consiliului Național pentru Asistență Juridică Garantată de Stat (în continuare Oficiul Teritorial)**;</li> </ul>	<p><b>Aspecte importante în lucrul cu copilul victimă (1):</b></p> <ul style="list-style-type: none"> <li>■ <b>asigurarea unui spațiu sigur/prietenos pentru discuții cu copilul</b> – unde copilul se simte confortabil (de ex.: domiciliul copilului – odaia preferată a copilului; alt spațiu amenajat cât mai prietenos copilului).</li> <li>■ În cazul audierii copilului de către organul de urmărire penală, Procuratură – aceasta are loc în camera de audiere a copiilor victime/martori ai infracțiunilor, amplasată în incinta Procuraturii (la nivel regional).</li> <li>■ Sau, la solicitarea organului de urmărire penală, Autoritatea Tutelară Locală contribuie, în măsura posibilităților, la asigurarea condițiilor de desfășurare a audierii copilului, inclusiv pregătirea copilului pentru participarea la audiere.</li> </ul>

\* Conform prevederilor legale și actelor normative în domeniu (Hotărârea nr.270 din 08.04.2014 cu privire la aprobarea Instrucțiunilor privind mecanismul intersectorial de cooperare pentru identificarea, evaluarea, referirea, asistența și monitorizarea copiilor victime și potențiale victime ale violenței, neglijării, exploatării și traficului).

\*\* Cererea poate fi depusă de către copil/reprezentat legal la Oficiul Teritorial, organul de urmărire penală sau la instanță de judecată, conform Legii 198 din 26.07.2007 cu privire la asistență juridică garantată de stat, cererea poate fi depusă la Oficiul Teritorial, organul de urmărire penală sau la instanță de judecată..

INTERVENȚIA (2)	Aspecte importante în lucrul cu copilul victimă (2): ■ comunicarea cu copilul.
<ul style="list-style-type: none"><li>■ angajații poliției asigură securitatea copilului, prin:<ul style="list-style-type: none"><li>● reținerea agresorului;*</li><li>● evacuarea copilului din familie sau a copilului împreună cu părintele protector.</li></ul></li><li>■ dacă a fost confirmată existența violenței/neglijării, existența situației de risc pentru copil:<ul style="list-style-type: none"><li>● angajații poliției asigură acumularea materialelor necesare pentru aplicarea măsurilor de constrângere față de bănuți/abuzatori;</li><li>● angajații poliției prezintă materialele Inspectoratului Teritorial de Poliție/Instanței de Judecată.</li></ul></li><li>■ participă la aplicarea măsurilor urgente de protecție a copilului de către Autoritatea Tutelară Locală;</li><li>■ participă la solicitarea Autorității Tutelare Locale în cadrul procesului de realizare a managementului de caz.' CE urmează după intervenție?</li><li>■ angajații poliției iau următoarele decizii:<ul style="list-style-type: none"><li>● începerea urmăririi penale, dacă fapta comisă este prevăzută de Codul Penal;</li><li>● inițierea procesului contravențional, dacă fapta comisă este prevăzută de Codul Contravențional și este pasibilă de sancțiune contravențională;</li><li>● clasează sesizarea, dacă se infirmă informația inițială despre o infracțiune/contravenție.</li></ul></li><li>■ angajații poliției întreprind măsurile prevăzute în planul individual de asistență, conform competenței, după cum urmează:<ul style="list-style-type: none"><li>● monitorizează în comun cu membrii echipei multidisciplinare, situația copilului, pentru prevenirea situațiilor repetate de violență, neglijare, exploatare, trafic până la soluționarea definitivă a cazului; respectarea de către abuzator a prevederilor ordonanței de protecție și respectarea măsurii preventive de arest la domiciliu;</li><li>● asigură evidența nominală a agresorilor, protecția victimelor violenței în familie și supraveghează executarea ordonanței de protecție;</li><li>● cooperează cu echipa multidisciplinară pentru asigurarea participării unui pedagog/psiholog/psihopedagog la procedurile legale de audiere, expertize în care este implicat copilul.</li></ul></li></ul>	<p><b>Aspecte importante în lucrul cu copilul victimă (2):</b></p> <ul style="list-style-type: none"><li>■ comunicarea cu copilul.</li></ul> <p>Sugestii:</p> <ul style="list-style-type: none"><li>● mențineți contactul vizual; fiți liniștit, receptiv la ceea ce vă comunică copilul; fiți prezenți „aici și acum” și ascultați copilul cu atenție; fiți atenți atât la spusele copilului, cât și la gesturile, emoțiile lui; adresați întrebări deschise, ceea ce vă permite să aflați mai multe despre caz;</li><li>● în cadrul discuțiilor cu copilul, asigurați prezența persoanelor lui de încredere;</li><li>● copiii implicați într-un proces penal, în calitate de victime, au dreptul să beneficieze de asistență juridică garantată de stat, făcând abstracție de venitul părinților sau al copiilor. Prezența avocatului în cadrul proceselor penale este o condiție obligatorie pentru ca procesul să fie considerat legitim.</li></ul>

\* Conform prevederilor alin.3, 4 a art.273 și a art. 165, 166 CPP RM

# CARE ESTE PROFILUL COPILULUI ÎN CONFLICT CU LEGEA?

Pentru a înțelege mai bine ce l-a determinat pe copil să comită o infracțiune/contravenție, trebuie să ținem cont de:

- Condițiile care au favorizat săvârșirea infracțiunii/contravenției;
- Gradul de pericol social al fetei săvârșite de copil;
- Mediul în care a crescut și a trăit copilul;
- Riscul săvârșirii, din nou, de către copil, a unei fapte ilicite prevăzute de legea penală/contravențională;
- Orice alte elemente ce ar caracteriza situația copilului.

## DE LUAT ÎN CONSIDERARE:

- factorii de risc (mediul familial/social);
- factorii individuali (vulnerabilitățile copilului);
- factorii protectori (interni/externi).

## FACTORI INDIVIDUALI

- atitudine, concepții antisociale/pro criminale: nesubordonarea față de regulile și normele din cadrul familiei/instituției de învățământ/comunitate, lipsa de interes față de cerințele și obligațiile școlare;
- asocierea la semenii cu comportament deviant;
- temperament și personalitate: agresivitate, egocentrism, incapacitatea de a soluționa conflictele în mod constructiv, lipsa autocontrolului;
- antecedente de comportament antisocial și incapacitatea de a învăța din experiențele negative;
- preluarea modelor de comportament antisocial din mediul familial/social;
- starea sănătății: debilitate mintală, organică sau întârzierea în dezvoltarea intelectuală, efecte la bolile somatice (depresie, anxietate, stare de tensiune, ostilitate, atitudine disperată, ură);
- lipsa sentimentului de vinovăție;
- incapacitatea de a forma relații bazate pe afecțiune și respect;
- eșecul școlar și incapacitatea de a se adapta mediului școlar;
- stereotipizarea sau discriminarea la care a fost supus din varii motive.

**COPILUL NU SE NAȘTE INFRACȚOR, ÎNSĂ COMPORTAMENTUL DEVIANT POATE FI O CONSECINȚĂ A RĂSPUNSULUI ADULȚILOR LA NECESITĂȚILE LUI DE DEZVOLTARE.**

## FACTORI DE RISC

### mediul familial:

- competențele reduse ale părinților/persoanei în grija căruia se află copilul în identificarea și satisfacerea necesităților copilului;
- competențele reduse ale părinților/persoanei în grija căreia se află copilul privind disciplinarea pozitivă a copilului;
- lipsa supravegherii copilului de către părinți/persoana în grija căruia se află copilul;
- antecedente penale/comportament deviant al părinților/persoanelor în grija cărora se află copilul;
- recăsătorirea persoanelor văduve sau divorțate, poate exercita o influență negativă asupra copiilor din familii anterioare;
- situațiile de violență/neglijare atât asupra copilului, cât și între membrii familiei.

### mediul școlar:

- implicarea redusă a copilului în activitățile extrașcolare;
- motivarea redusă a copilului întru participarea activă în mediul școlar.

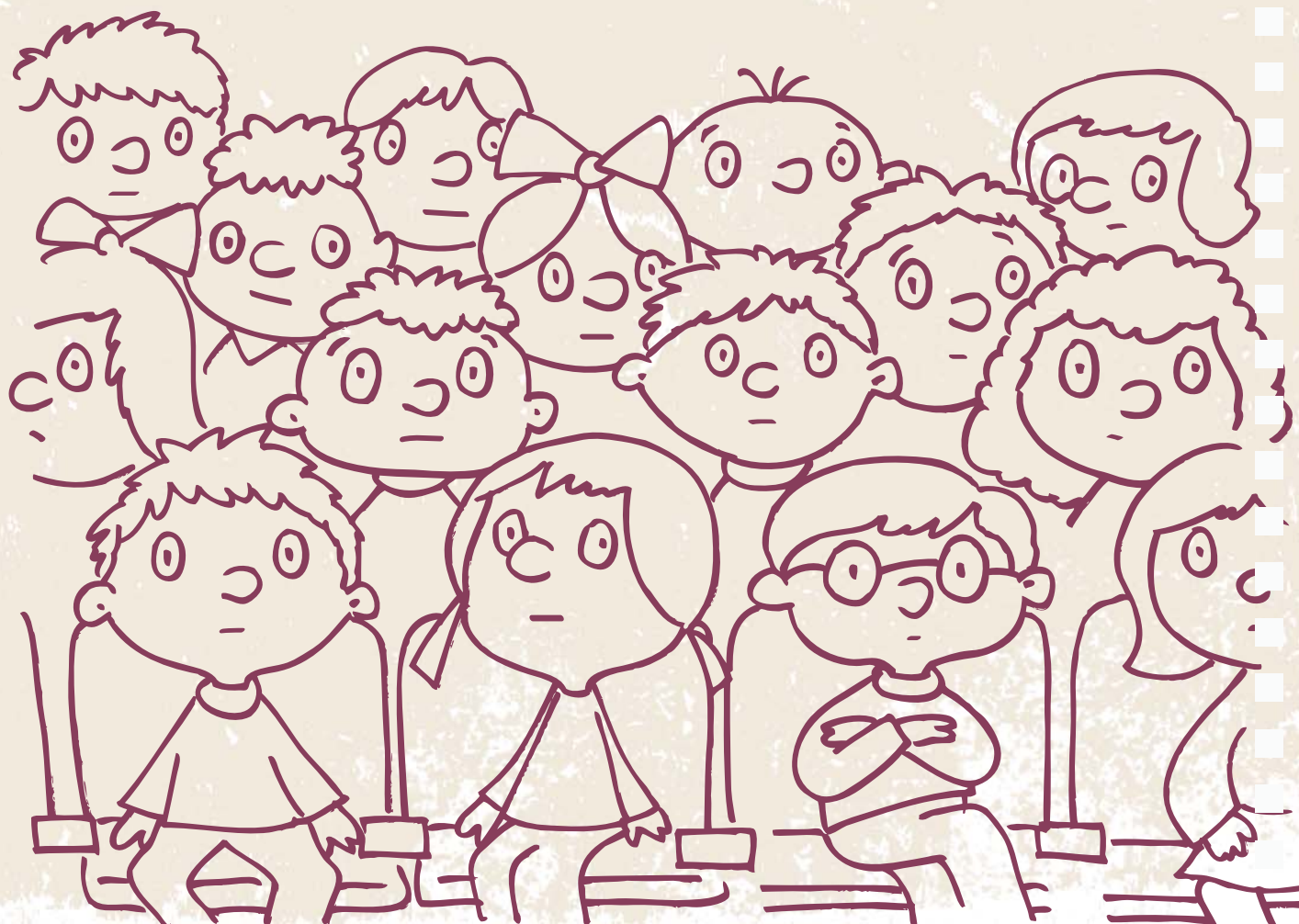
### mediul social:

- implicare redusă a instituțiilor din domeniul protecției copilului în asigurarea protecției copilului în conflict cu legea;
- influența negativă a emisiunilor și filmelor cu scene de violență asupra copilului – situație ce poate influența, alimenta starea infracțională, incitând copiii la săvârșirea unor fapte antisociale.



## REȚINEȚI:

- **preocuparea cea mai importantă trebuie să fie răspunsul la întrebările: Ce a contribuit la apariția comportamentului deviant al copilului? Ce va deveni el în viitor? Și mai puțin: Ce a săvârșit copilul?**
- **scopul protecției copilului în conflict cu legea trebuie orientat spre:**
  - crearea oportunităților prin care acești copii să adopte un model de viață prosocial (prin activități extra-curriculare, programe de reducere a agresivității, activități de prevenire etc.);
  - susținerea copiilor în dezvoltarea abilităților prosociale, prin cooperarea cu ONG-urile de profil și organizațiile de caritate;
  - motivarea copiilor de a folosi oportunitățile create în comunitate sau în mediul școlar.



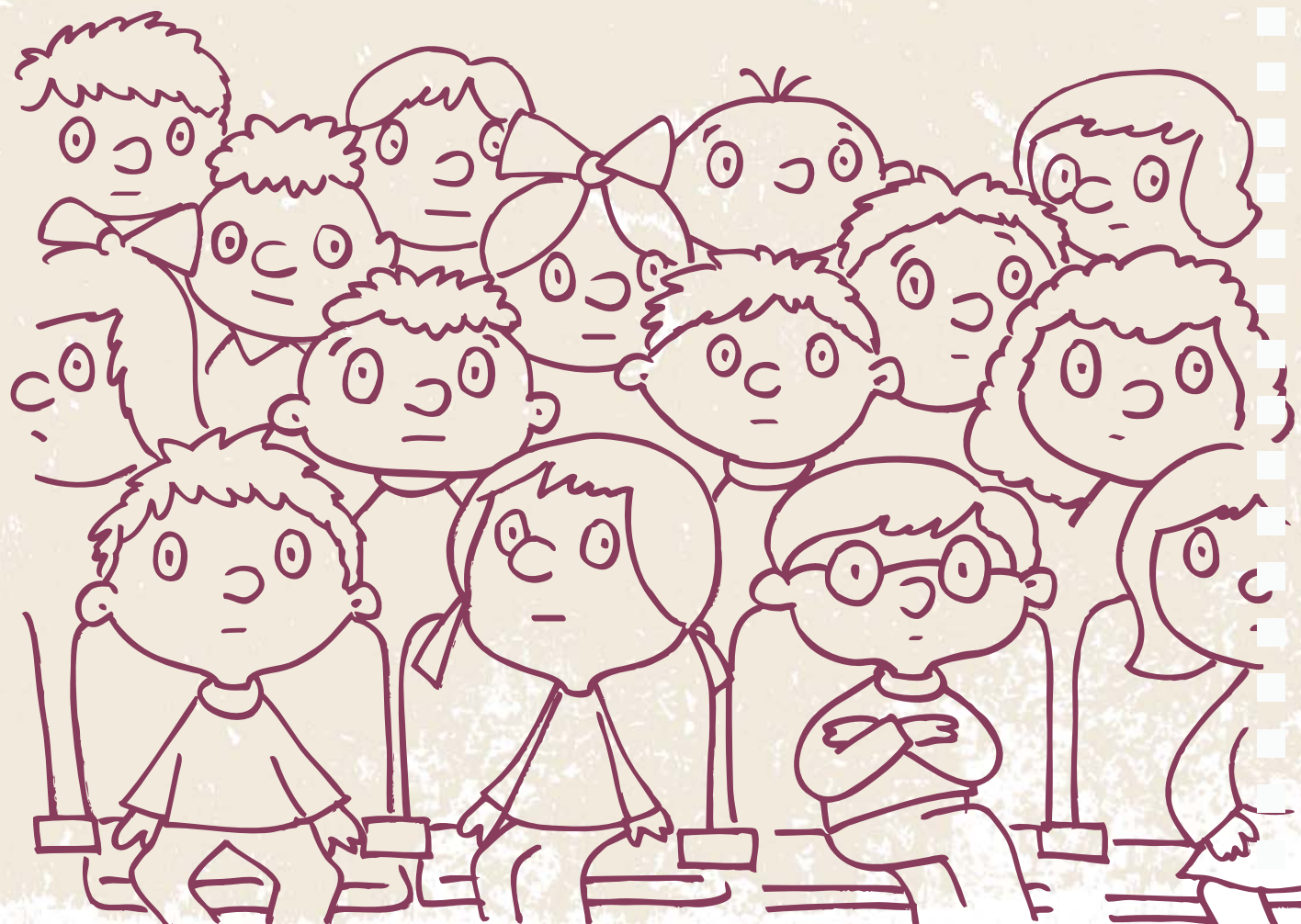
# CUM SE INTERVINE ÎN CAZUL COPILULUI BĂNUIT DE SĂVÂRȘIREA UNEI INFRAȚIUNI?

IDENTIFICAREA CAZULUI	<p><b>DE CE este important de identificat un caz?</b></p> <ul style="list-style-type: none"><li>■ pentru protecția persoanei victime;</li><li>■ pentru posibilitatea de a interveni prompt în examinarea circumstanțelor privind săvârșirea infracțiunii.</li></ul> <p><b>CINE poate sesiza un caz?</b></p> <ul style="list-style-type: none"><li>■ victimele/martorii/specialiștii care cunosc informații referitor la săvârșirea unei infracțiuni;</li><li>■ angajații poliției;</li><li>■ procurorul.</li></ul> <p><b>CÂND se sesizează un caz?</b></p> <ul style="list-style-type: none"><li>■ imediat ce sunt bănueli rezonabile cu privire la săvârșirea unei infracțiuni de către un minor.</li></ul> <p><b>CUM poate fi sesizat un caz?</b></p> <ul style="list-style-type: none"><li>■ prin plângere/denunț/autodenunț;</li><li>■ prin depistarea nemijlocit de către organul de urmărire penală/procuror a unei bănueli rezonabile cu privire la săvârșirea unei infracțiuni.</li></ul> <p><b>CE urmează după identificarea cazului?</b></p> <ul style="list-style-type: none"><li>■ este informat Dispeceratul/Serviciul de Gardă al Inspectoratului Teritorial de Poliție pentru înregistrarea sesizării în Registrul de evidență a sesizărilor cu privire la infracțiuni;</li><li>■ este informat reprezentantul legal al copilului;</li><li>■ este informat procurorul.*</li></ul>	<p><b>Aspecte importante în procesul de urmărire penală:</b></p> <ul style="list-style-type: none"><li>■ vârsta minorului (ziua, luna, anul nașterii);</li><li>■ condițiile în care locuiește și este educat minorul, gradul de dezvoltare intelectuală, volitivă și psihologică a lui, particularitățile caracterului și temperamentului, interesele și necesitățile lui;</li><li>■ influența adulților sau a altor minori asupra minorului;</li><li>■ cauzele și condițiile care au contribuit la săvârșirea infracțiunii;</li><li>■ în cazul când se constată că minorul suferă de debilitate mintală, care nu este legată de o boală psihică, trebuie să se stabilească, de asemenea, dacă el a fost pe deplin conștient de săvârșirea actului. Pentru a se stabili aceste circumstanțe, vor fi interogați părinții minorului, învățătorii, educatorii lui și alte persoane care ar putea comunica informații importante, precum și se va cere efectuarea unei anchete sociale, prezentarea documentelor necesare și se vor efectua alte activități de urmărire penală și judiciară;**</li><li>■ starea sănătății;</li><li>■ antecedentele penale.</li></ul> <p><b>Rețineți:</b></p> <ul style="list-style-type: none"><li>■ copiii necesită o abordare diferită decât adulții;</li><li>■ specialiștii trebuie:<ul style="list-style-type: none"><li>● să-și adapteze limbajul și comportamentul vârstei copilului și nivelului său de dezvoltare, maturității și concepției sale despre bine și rău;</li><li>● să dea dovadă de pășare în cadrul actului de comunicare, cu o atenție specială comportamentului verbal și nonverbal adoptat;</li><li>● să nu aplice violența psihologică sau fizică, mijloacele speciale sau arma de foc;</li><li>● să respecte drepturile copilului la momentul reținerii (să fie informat despre motivul reținerii, să fie informat despre drepturile pe care le are, să fie examinat medical, să aibă acces la un avocat, să informeze părinții sau reprezentanții legali despre reținere).</li></ul></li><li>■ Copiii implicați într-un proces penal în calitate de bănuți au dreptul să beneficieze de asistență juridică garantată de stat, făcându-se abstracție de venitul părinților sau al copiilor. Prezența avocatului în cadrul proceselor penale este o condiție obligatorie pentru ca procesul să fie considerat legitim.</li></ul>
INTERVENȚIA	<p><b>DE CE este necesar de a interveni la un caz identificat?</b></p> <ul style="list-style-type: none"><li>■ pentru constatarea faptelor prejudiciabile;</li><li>■ pentru descoperirea și prelucrarea urmelor infracțiunii, a mijloacelor materiale de probă pentru stabilirea circumstanțelor infracțiunii ori alte circumstanțe importante pentru caz.</li></ul> <p><b>CINE intervine la cazul identificat?</b></p> <ul style="list-style-type: none"><li>■ ofițerii de urmărire penală*** din cadrul Inspectoratului Teritorial de Poliție;</li><li>■ Procuratura.</li></ul> <p><b>CÂND se intervine la un caz identificat?</b></p> <ul style="list-style-type: none"><li>■ imediat ce a fost identificat cazul;</li><li>■ imediat ce a fost luată decizia privind începerea urmăririi penale.</li></ul> <p><b>CUM se intervine la un caz identificat?</b></p> <ul style="list-style-type: none"><li>■ sunt efectuate acțiunile de urmărire penală ce nu suferă amânare.****</li></ul> <p><b>CE urmează după intervenție?</b></p> <ul style="list-style-type: none"><li>■ se ia decizia:<ul style="list-style-type: none"><li>● imediat, dar nu mai târziu de 3 zile, cazul este transmis procurorului care exercită conducerea urmăririi penale pentru a o transmite organului competent.*****</li></ul></li></ul>	<p>competența altor organe de urmărire penală sau este dată în competența lui prin ordonanța procurorului (conform CPP RM, art.266).</p> <p>**** Procesele-verbale privind acțiunile efectuate în cadrul cazurilor se anexează la dosarul cazului investigat, care se remite procurorului în conformitate cu prevederile alin.(2) al art.271 CPP RM.</p> <p>***** Conform alin.1 al art.271 CPP RM.</p>

\* Conform competenței prevăzute la lit. h) alin.1) art.270 Codul de Procedură Penală al RM (CPP RM).

\*\* Conform CPP RM, art.475, alin.1-2.

\*\*\* Organele de urmărire penală sunt reprezentate de ofițerii de urmărire penală anume desemnați în cadrul instituțiilor: Ministerul Afacerilor Interne, Serviciul Vamal, Centrul Național Anticorupție (conform CPP RM, art.252). Organul de urmărire penală al Ministerului Afacerilor Interne efectuează urmărirea penală pentru orice infracțiune care nu este dată prin lege în





# CUM SE INTERVINE ÎN CAZUL COPILULUI BĂNUIT DE SĂVÂRȘIREA UNEI CONTRAVENTII?

IDENTIFICAREA CAZULUI	<p><b>DE CE este important de identificat un caz?</b></p> <ul style="list-style-type: none"><li>■ pentru protecția persoanei victime;</li><li>■ pentru posibilitatea de a interveni prompt în examinarea circumstanțelor privind săvârșirea contravenției.</li></ul> <p><b>CINE poate sesiza un caz?</b></p> <ul style="list-style-type: none"><li>■ victimele/martorii/specialiștii care cunosc informații referitor la săvârșirea unei contravenții;</li><li>■ angajații poliției.</li></ul> <p><b>CÂND poate fi sesizat un caz?</b></p> <ul style="list-style-type: none"><li>■ imediat ce sunt bănuieli rezonabile cu privire la săvârșirea unei contravenții de către un minor.</li></ul> <p><b>CUM poate fi sesizat un caz?</b></p> <ul style="list-style-type: none"><li>■ prin plângere/denunț/autodenunț;</li><li>■ prin depistarea contravenției de către angajații poliției.</li></ul> <p><b>CE urmează după identificarea unui caz?</b></p> <ul style="list-style-type: none"><li>■ sunt informați părinții sau reprezentanții legali ai copilului;</li><li>■ ofițerul de sector ia primele declarații copilului (în prezența părintelui/reprezentantului legal) și părintelui sau reprezentantului legal al copilului;</li><li>■ este informată Unitatea de Gardă/Dispeceratul din cadrul Inspectoratului Teritorial de Poliție;</li><li>■ sunt luate decizii privind întreprinderea măsurilor pentru constatarea contravenției.</li></ul>	<p><b>Aspecte importante cu privire la măsurile de constrângere cu caracter educativ pentru copil:*</b></p> <ul style="list-style-type: none"><li>■ avertismentul;</li><li>■ încredințarea copilului pentru supraveghere părinților/persoanelor care îi înlocuiesc/ organelor specializate de stat;</li><li>■ obligarea copilului să repare daunele cauzate, dacă starea materială a copilului permite;</li><li>■ obligarea minorului de a urma un tratament medical de reabilitare psihologică;</li><li>■ plasarea copilului în centrul de plasament.</li></ul> <p><b>Copiii implicați într-un proces contravențional în calitate de bănuți au dreptul să beneficieze de asistență juridică garantată de stat, făcându-se abstracție de venitul părinților sau al copiilor.</b></p> <p><b>Strategii de succes în comunicarea cu copilul:</b></p> <ul style="list-style-type: none"><li>■ mențineți contactul vizual, fiți calm, receptiv și ascultați copilul;</li><li>■ fiți prezent „aici și acum” de față cu copilul;</li><li>■ înțelegeți mesajul transmis, emoțiile exprimate de copil și acceptați-le;</li><li>■ reformulați cele relatate, dacă este cazul;</li><li>■ adresați întrebări deschise, care îl încurajează pe copil să răspundă;</li><li>■ evitați întrebările închise, care nu au drept răspuns decât un „da” sau „nu” și întrebările direcționate, care nu oferă opțiuni pentru răspunsuri;</li><li>■ încurajați copilul să vorbească.</li></ul>
INTERVENȚIA (1)	<p><b>DE CE este necesar de a interveni la un caz identificat?</b></p> <ul style="list-style-type: none"><li>■ pentru constatarea contravenției;</li><li>■ pentru identificarea copilului ce a comis o contravenție și stabilirea răspunderii acestuia și/sau a părintelui;</li><li>■ pentru apărarea valorilor ocrotite de lege în soluționarea cauzelor contravenționale;</li><li>■ pentru prevenirea săvârșirii a noi contravenții.</li></ul> <p><b>CINE intervine la cazul identificat?</b></p> <ul style="list-style-type: none"><li>■ agentul constatatator.**</li></ul>	

\* Prevăzute în Codul Penal, art. 140

\*\* Sunt în drept să examineze cazuri contravenționale și să aplice sancțiuni în limitele competenței șefi de direcții și adjuncții lor, șefii inspectoratelor de poliție și adjuncții lor, șefii secțiilor de poliție, șefii sectorilor de poliție, șefii posturilor de poliție, ofițerii principali de sector, ofițerii superiori de sector, ofițerii de sector, angajați secțiilor securitate publică, angajați serviciilor

patrulare, angajați secțiilor supraveghere transport și circulație rutieră, angajați serviciilor supraveghere tehnică și accidente rutiere ale inspectoratelor de poliție, angajați Inspectoratului Național de Patulare și ai Inspectoratului Național de Investigații din cadrul Inspectoratului General al Poliției (Codul Contravențional, art.400, alin.2), procurorul și judecătorul

## CÂND se intervine la cazul identificat?

- imediat ce a fost luată decizia privind întreprinderea măsurilor pentru constatarea contravenției, pe durata a 3 zile.

## CUM se intervine la un caz identificat?

- este efectuată cercetarea la fața locului;
- sunt obținute și prelucrate probele;
- sunt examinate circumstanțele cazului;
- este informată Autoritatea Tutelară, dacă copilul are nevoie de servicii sociale și/sau o oarecare formă de protecție (plasamentul copilului) și solicitată aplicarea măsurilor educative copilului;
- copilul și reprezentantul legal sunt informați cu privire la posibilitatea solicitării asistenței juridice gratis oferită de către avocații din cadrul Oficiului Teritorial al Consiliului Național pentru Asistență Juridică Garantată de Stat (în continuare – Oficiul Teritorial) pe durata procedurii în cazuri contravenționale;
- este solicitată participarea pedagogului/psihologului în cadrul audierii copilului;
- este solicitată efectuarea anchetei sociale de către asistentul social comunitar/specialistul în protecția drepturilor copilului.

## CE urmează după intervenție?

- sunt luate următoarele decizii:
  - aplicarea față de minor a măsurilor de constrângere educative, conform deciziei instanței de judecată;
  - aplicarea sancțiunilor contravenționale minorului dacă contravenția săvârșită este prevăzută la art.228-245 (contravenții în domeniul circulației rutiere) și la art.263-311 (contravenții ce afectează activitatea de întreprinzător, fiscalitatea, activitatea vamală și valorile mobiliare) a Codului Contravențional al RM;
  - aplicarea sancțiunilor contravenționale părinților, dacă copilul nu are vârstă pentru răspundere contravențională, conform art.63 Codul Contravențional al RM;
  - clasarea sesizării, dacă fapta comisă nu întrunește elementele contravenției.

## Strategii de eșec în comunicarea cu copilul:

- întreruperea copilului;
- manifestarea nerăbdării sau lipsa de interes față de situația copilului;
- minimalizarea spuselor copilului sau contrazicerea lui;
- intervenția prin explicații sau sfaturi fără ca copilul să le ceară;
- intervenția prin întrebări indiscrete sau indecente;
- manifestarea atitudinii critice, expunerea judecăților față de copil.

# CUM SE IMPLICĂ SPECIALIȘTII ÎN PROTECȚIA DREPTURILOR COPILULUI ÎN CONFLICT CU LEGEA?

## LUCRĂTORUL INSTITUȚIEI MEDICALE

- acordă ajutor medical de urgență;
- internează copilul pentru tratament;
- investighează starea sănătății, leziunile corporale;
- informează cu privire la serviciile medicale;
- duce evidența copiilor în situații de risc;
- realizează activități de prevenire cu copii/părinți;
- oferă consultații copilului și părintelui/persoanei în grijă căruia se află;
- păstrează confidențialitatea.

## LUCRĂTORUL INSTITUȚIEI DE ÎNVĂȚĂMÂNT

- asigură școlarizarea copilului;
- se implică în activități extra-curriculare;
- realizează ședințe cu părinții;
- realizează activități tematice educative cu copiii;
- realizează discuții individuale cu copilul/părinții;
- referă cazurile către alte instituții;
- cooperează cu alți specialiști în asistența copilului;
- realizează activități de diagnostic și prevenire;
- efectuează vizite la domiciliu;
- promovează comportamentul prosocial al copilului.



## ANGAJATUL POLIȚIEI

- protejează și promovează drepturile copilului;
- efectuează vizite la domiciliu;
- asigură protecția și supravegherea copilului;
- realizează activități de prevenire;
- referă cazurile către alte instituții;
- cooperează cu alți specialiști în asistența copilului;
- investighează faptele comise de către copil.

## ASISTENTUL SOCIAL COMUNITAR

### Specialistul în protecția drepturilor copilului

- oferă informații cu privire la ajutorul social și material;
- referă cazurile către servicii specializate/instituții;
- ia la evidență și monitorizează cazurile copiilor în situații de risc;
- efectuează vizite la domiciliu;
- implică specialiștii de la nivel teritorial în asistența copiilor în situații de risc și facilitează cooperarea cu ONG-urile de profil și organizațiile de caritate;
- cooperează cu alți specialiști în asistența copilului;
- realizează discuții cu copilul/părinte;
- realizează activități de prevenire.



**Serviciile specializate la nivel teritorial:****MEDICALE**

Instituțiile Medico-Sanitare Publice: spitale, centre de sănătate

**PSIHOLOGICE**

Direcția Generală de Învățământ, Tineret și Sport; Direcția de Asistență Socială și Protecție a Familiei; Organizații Non-Guvernamentale

**ASISTENȚĂ JURIDICĂ**

Oficiul Teritorial al Consiliului Național pentru Asistență Juridică Garantată de Stat; Biroul de Avocați; Direcția de Asistență Socială și Protecție a Familiei; Organizații Non-Guvernamentale

**PROTECȚIE SOCIALĂ**

Direcția de Asistență Socială și Protecție a Familiei: asistență parentală profesionistă; Centre de plasament; Centre de zi etc.

**ORIENTARE PROFESIONALĂ**

Agenția Teritorială pentru Ocuparea Forței de Muncă; Organizații Non-Guvernamentale

**PERFECTAREA ACTELOR DE IDENTITATE**

Oficiul Teritorial de Stare Civilă; Biroul de Evidență a Populației

**INFORMARE/PREVENIRE**

Instituțiile din domeniul protecției copilului/Organizații Non-Guvernamentale

**REȚINEȚI:**

Pentru a oferi intervenții eficiente în cazurile copiilor în conflict cu legea se impune respectarea următoarelor principii:

- **principiul necesității**, răspunde la întrebarea: Care sunt necesitățile ce trebuie satisfăcute?
- **principiul riscului**, răspunde la întrebarea: Cine trebuie să beneficieze de o intervenție/asistență intensivă? Pe cât risc este mai mare, cu atât asistența trebuie oferită cu o intensitate sporită.
- **principiul responsivității**, răspunde la întrebarea: Care sunt metodele de satisfacere a necesităților copilului în conflict cu legea? Asistența oferită copilului presupune facilitarea deprinderii de către copil a unor abilități prosociale, fiind întrebuințați factorii protectori interni/externi.

# CARE SUNT CONDIȚIILE DE LUCRU CU COPILUL MARTOR?

CONDIȚIILE DE LUCRU CU COPILUL MARTOR	ASPECTE IMPORTANTE ÎN LUCRUL CU COPILUL MARTOR
<ul style="list-style-type: none"> <li>copilul poate refuza să dea declarații împotriva rudelor sale cercetate penal și legea protejează acest drept;</li> <li>la orice acțiune efectuată de către copilul martor, participă în mod obligatoriu reprezentantul său legal și/sau pedagogul;</li> <li>dacă se impune audierea copilului martor, acesta trebuie să fie citat în prealabil în mod corespunzător, în scris sau telefonic, prin intermediul părinților sau reprezentanților legali;</li> <li>utilizarea forței fizice împotriva copilului martor, inclusiv aducerea forțată este interzisă în toate fazele procesului penal/contravențional/civil;</li> <li>audierea copiilor martori se realizează în camera de audiere a copiilor victime/martori ai infracțiunilor, amplasată în incinta Procuraturii.</li> </ul>	<ul style="list-style-type: none"> <li>în primul rând, copilul trebuie informat vizavi de drepturile sale și trebuie explicat motivul discuției. Informația dată este oferită în scris și explicată astfel încât să fie clară copilului;</li> <li>oferirea informațiilor cu privire la etapele procedurii;</li> <li>oferirea explicațiilor cu privire la reprezentarea sa la toate etapele procesului: reprezentantul legal, avocatul, pedagogul, psihologul;</li> <li>informarea cu privire la modalitatea de exprimare a opiniei sau tăcerii. Copilul nu poate fi impus să declare ceva împotriva rudelor apropiate. Copilul nu poate fi tras la răspundere pentru că refuză să vorbească, fapt ce nu indică vina sa;</li> <li>să fie asigurat copilului dreptul la apărare/asistență în timpul procesului penal;</li> <li>să fie asigurată copilului prezența traducătorului sau interpretatorului, în caz de necesitate.</li> </ul>

## SUGESTII PENTRU FACILITAREA AUDIERII COPILULUI MARTOR

### Pregătirea

- asigurați-vă că nu vor interveni întreruperi (de exemplu, deconectați telefonul);
- îndepărtați totul ce vă poate distra atenția;
- asigurați-vă că sunt disponibile toate echipamentele necesare și că sunt aranjate într-o manieră prietenoasă copilului (camera de audiere).

### Prezentarea

- prezentați-vă copilului, menționând numele, ocupația, rolul;
- explicați-i faptul că audierea va fi înregistrată;
- obțineți consimțământul copilului pentru audiere, dacă nu a acceptat deja;
- permiteți-i copilului să se așeze.

### Prezentați regulile de bază

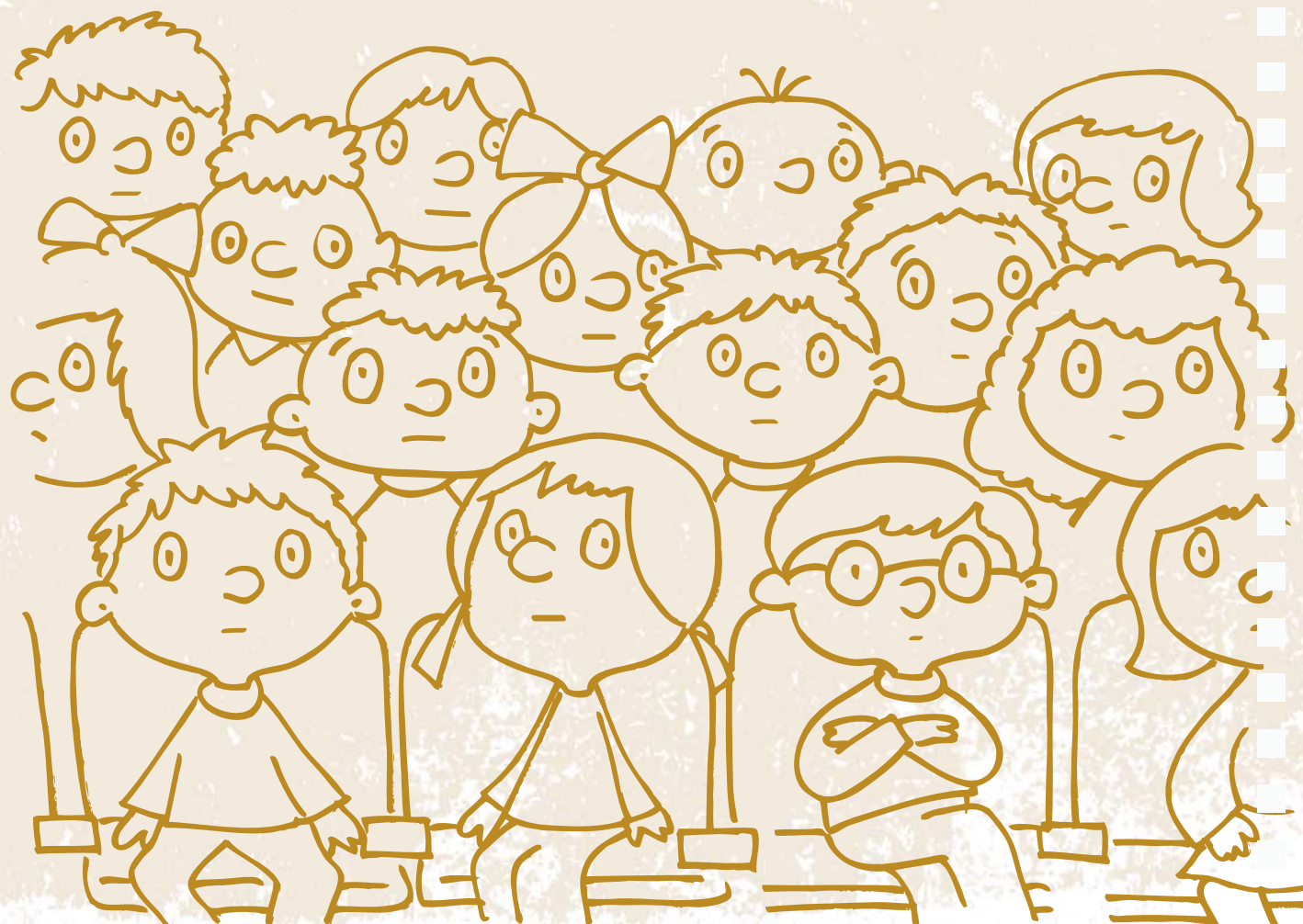
- copilul va vorbi cel mai mult;
- explicați-i copilului că nu ați fost de față și de aceea aveți nevoie de ajutorul lui ca să înțelegeți mai bine ce s-a întâmplat;
- copilul are dreptul să răspundă prin „nu știu” sau „nu îmi amintesc”;
- copilul să evite tălmăcirea răspunsurilor, să spună doar adevărul (de exemplu, ceea ce știe din ce a văzut, auzit etc.);
- dacă repetați întrebările, acest fapt nu diminuează din veridicitatea primului răspuns al copilului, însă, în unele situații, este necesară concretizarea anumitor informații.

### Elemente importante destinate specialistului

- întrebările trebuie adaptate la vârsta și nivelul de înțelegere a copilului;
- fiți îngăduitor față de pauzele și tăcerea copilului, el are nevoie de timp pentru a răspunde;
- fiți atent la semnele exprimate de copil, de exemplu: oboseală, pierderea concentrării;
- înștiințați copilul despre durata audierii și când sunt permise pauzele;
- folosiți propoziții scurte și simple;
- folosiți propoziții afirmative („Tu i-ai spus?”);
- folosiți întrebări clare;
- evitați interogativele cu negație dublă („Nu ți-a spus mama ta să nu ieși afară?”);
- folosiți o abordare directă („Ești obosit?”);
- fiți deschis.

### REȚINEȚI:

Audierea copilului martor în vârstă de până la 14 ani în cazurile penale privind infracțiunile cu caracter sexual, traficul de copii sau violența în familie se efectuează de către judecătorul de instrucție în spații special amenajate, dotate cu mijloace de înregistrare audio și video, prin intermediul unui intervievator (conform art.109-110 CPP RM )





# CE ESTE BINE DE LUAT ÎN CONSIDERARE CÂND COMUNICĂM CU UN COPIL?



## A FI: prezență, deschidere

- Găsiți un loc liniștit în care copilul se va simți liber să vorbească;
- Așezați-vă în fața copilului și înclinați-vă puțin înspre el;
- Mișcați aprobativ din cap și utilizați expresii și gesturi ce încurajează copilul să spună mai multe și ilustrează faptul că îl înțelegeți („spune-mi mai multe”, „haide să vorbim”, „înțeleg, dar eu cred că e mai mult decât atât”, „explică mai în detaliu”, „aș vrea să înțeleg mai bine ce ai spus”);
- Acordați copilului toată atenția dumneavoastră (alungați toate celelalte gânduri și preocupări);
- Evitați întreruperile și devierile de la discuție;
- Manifestați interesul cuvenit copilului, fiți respectuos;
- Concentrați-vă asupra copilului și nu asupra propriilor probleme sau a ceea ce ați vrea să spuneți/să auziți.



## A VEDEA: observare

- Mențineți contactul vizual cu copilul, dar nu exagerat de insistent;
- Observați poziția, gesturile, expresia feței copilului;
- Încercați să înțelegeți cele ce nu au fost spuse de copil;
- Încercați să înțelegeți adevăratele emoții care se ascund în spatele celor spuse și al limbajului nonverbal al copilului.



## A ASCULTA: atenție, concentrare

- Ascultați atent și încercați să memorizați cele spuse de copil;
- Reformulați spusele copilului, pentru a da dovadă că ați înțeles;
- Adresați întrebări, pentru a preciza anumite lucruri sau a înțelege mai bine copilul;
- Faceți comentarii potrivite, dați sugestii sau răspunsuri încurajatoare copilului.



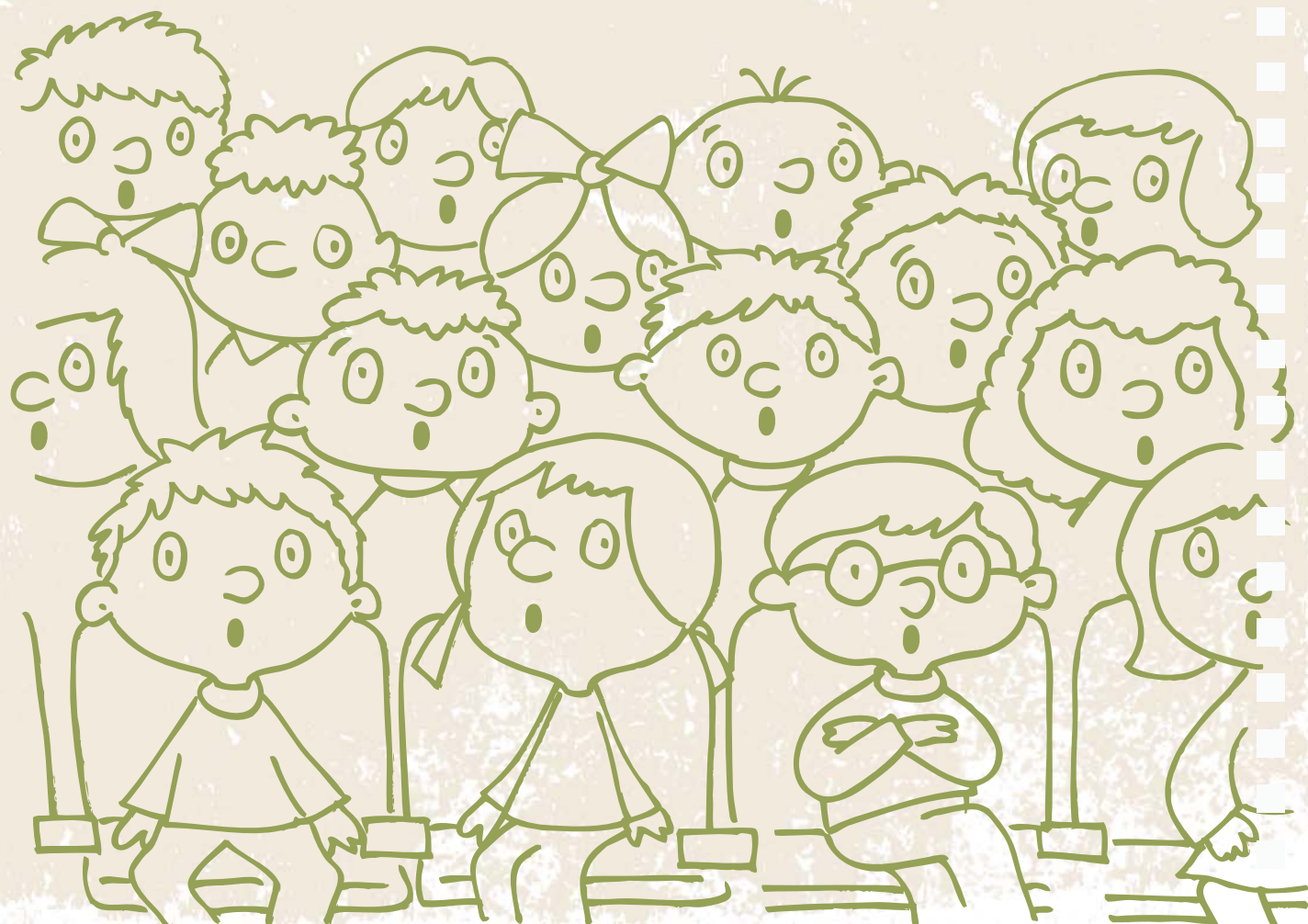
## A SIMȚI: afecțiune, încredere, respect

- Fiți răbdători și oferiți suficient timp copilului să vă prezinte informațiile;
- Fiți demni de încredere, arătați că știți să păstrați un secret;
- Dați dovadă de atitudine empatică;
- Fiți tolerant și acceptați copilul așa cum este, fără a-l judeca;
- Evitați interpretarea anumitor informații despre copil, care ar putea să vă influențeze înțelegerea mesajului transmis;
- Aveți curajul de a tolera reacțiile și comportamentul ce ar putea părea dezagățător și nu uitați că întotdeauna există un motiv în spatele unui anumit comportament;
- Admiteți că fiecare copil are tot timpul înainte și calitățile sale pozitive;
- Luați în considerare opinia copilului.



## BINE DE EVITAT

- Reproșurile, acuzațiile;
- Minimizarea, subestimarea celor spuse de copil;
- Oferirea sfaturilor, soluțiilor;
- Povestirile personale despre o experiență asemănătoare;
- Minciunile sau expunerea parțială a adevărului;
- Promisiunile pe care nu puteți să le garantați (veți pierde încrederea copilului);
- Impunerea disciplinei sau intimidarea copilului;
- Interpretarea celor spuse de copil fără a aduce lămuriri.



# CARE SUNT STRATEGIILE DE COMUNICARE SPECIFICE PENTRU FIECARE PERIOADĂ DE VÂRSTĂ A COPILULUI?



E BINE SĂ FACEȚI



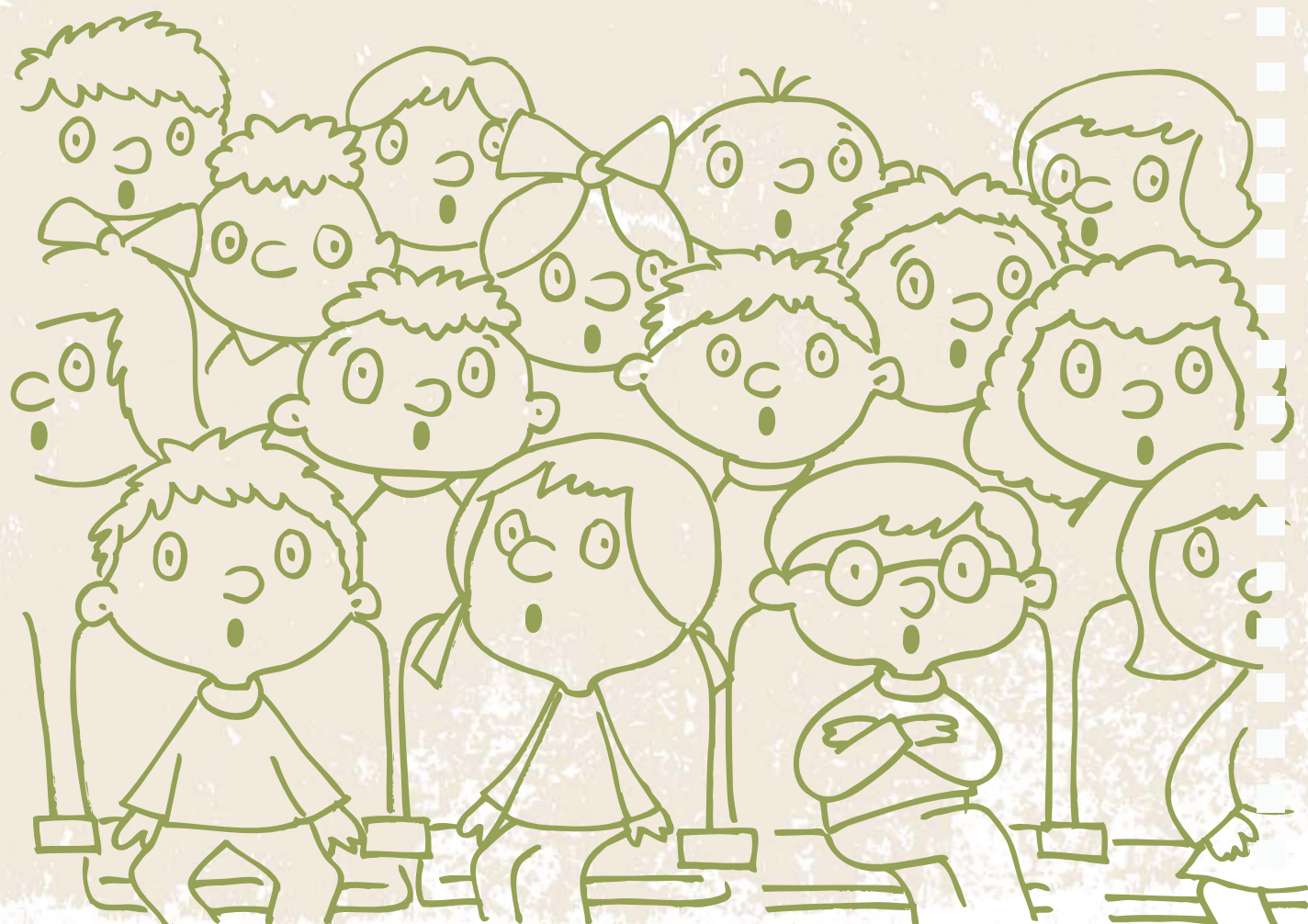
E BINE SĂ EVITAȚI

4-7 ANI	
<ul style="list-style-type: none"> <li>așezați-vă la nivelul copilului (de exemplu, pe podea, pe o saltea sau pe un scaun mic);</li> <li>limitați lungimea și complexitatea întrebării;</li> <li>folosiți întrebări cu răspuns deschis, pentru a investiga situațiile specifice și familiare;</li> <li>folosiți jucării;</li> <li>folosiți cuvintele/expresiile copilului;</li> <li>folosiți numele și nu prenumele persoanelor;</li> <li>oferiți copilului timp suficient să răspundă.</li> </ul>	<ul style="list-style-type: none"> <li>nu încercați să mențineți controlul absolut asupra discuției;</li> <li>propozițiile/frazele lungi;</li> <li>întrebările închise, care implică răspunsuri de tipul „da” sau „nu”;</li> <li>întrebările după fiecare răspuns al copilului.</li> </ul>
7-12 ANI	
<ul style="list-style-type: none"> <li>construiți relația în timp;</li> <li>ascultați empatic;</li> <li>îngăduiți exprimarea sentimentelor;</li> <li>urmați firul de discuții al copilului;</li> <li>folosiți întrebări deschise;</li> <li>uneori puteți oferi răspunsuri multiple, în vederea aducerii unor clarificări;</li> <li>vorbiți despre activitățile familiare copilului;</li> <li>oferiți indicatori contextuali (de exemplu, fotografii, înregistrări audio sau video);</li> <li>reformulați sau simplificați întrebarea, în cazul în care copilul nu a înțeles-o sau nu a răspuns;</li> <li>solicitați direct trecerea la subiecte/sarcini noi.</li> </ul>	<ul style="list-style-type: none"> <li>comentariile critice;</li> <li>acordarea a prea multor întrebări factologice;</li> <li>interogatoriul direct;</li> <li>contactul vizual permanent;</li> <li>întrebările abstracte;</li> <li>întrebările cu răspuns sugerat;</li> <li>întrebările retorice;</li> <li>întrebările de tip „de ce”, referitoare la motive.</li> </ul>
13-18 ANI	
<ul style="list-style-type: none"> <li>clarificați limitele confidențialității;</li> <li>dați dovadă de respect;</li> <li>solicitați și fiți receptiv la punctul de vedere și sentimentele adolescentului;</li> <li>fiți pregătit pentru situațiile de stres emoțional;</li> <li>solicitați alternative de soluționare a problemei;</li> <li>fiți atent la orice indicator al riscului de suicid.</li> </ul>	<ul style="list-style-type: none"> <li>termenii psihologici;</li> <li>judecățile/evaluările bazate doar pe normele adulților.</li> </ul>

## REȚINEȚI:

- Fiecare copil este unic, circumstanțele în care copilul ajunge în fața dumneavoastră sunt diferite. Prin urmare, pentru fiecare copil este important să aveți o abordare individuală.
- Copiii pot fi la diferite niveluri de dezvoltare emoțională și morală sau de responsabilitate. Faptul că se află într-o situație dificilă este consecința unor împrejurări de care nu pot fi făcuți responsabili; toți copiii merită respect și înțelegere.





# CUM POATE FI UTILIZAT INTERVIUL ÎN ASISTENȚA COPILULUI ÎN CONTACT CU LEGEA?



**INTERVIUL** este o tehnică ce presupune:

- Comunicarea directă cu copilul;
- Culegerea informației despre situația copilului;
- Susținerea copilului în vederea soluționării problemei.

Tehnica interviului este utilizată în toate etapele de asistență a copilului în contact cu legea.

## De ce depinde eficiența interviului?

### CALITĂȚILE SPECIALISTULUI

#### Sinceritate

- Încurajați copilul să fie mai deschis, să vorbească liber despre situația lui, să fie sincer;
- Permiteți-i să-și exprime gândurile și sentimentele prin faptul că tu procedezi la fel, dar într-un mod prietenos și neamenințător;

Exemplu: „Am observat că ai vânăți pe mâini. De unde le ai?”, „Am observat că nu-mi zici anumite lucruri. Care e motivul?”

#### Empatie

- Puneți-vă în pielea copilului, cum v-ați simți...?
- Meditați asupra următoarelor situații: „Dacă aș fi în locul copilului, cum aș dori ca să se vorbească cu mine și ce aș aștepta de la cei care vin să discute cu mine despre situația mea?”

Exemplu: „Sunt aici să ascult ce ai de spus. Înțeleg că acest lucru poate fi dificil, dar eu sunt aici să ascult și să te ajut.”

#### Deschidere

- Fiți prezenți „aici și acum”;
- Recurgeți la cuvintele: „Și...”, „Spune mai multe...”, „Sunt cointerestat să știu mai multe...”;

Exemplu: „Am auzit ce ai spus. Dar vrea să aflu mai multe. De ce crezi astfel?”.

### RESPECTAREA ETAPELOR DE REALIZARE A UNUI INTERVIU

#### I. Pregătirea

- Gândiți-vă la interviu, ce vreți să obțineți;
- Ce vreți să aflați și să cunoașteți;
- Planificați-vă discuția;
- Pregătiți un set de întrebări generale;
- Aflați cât mai multe posibil despre situația copilului înainte de interviu.

#### II. Stabilirea contactului cu copilul

- Fiți deschis spre dialog;
- Prezentați-vă și spuneți-i care este rolul Dvs.;
- Oferiți-i o scurtă explicație despre scopul discuției;
- Demonstrați copilului că sunteți cointerestat să-l ascultați.

#### III. Înțelegerea copilului

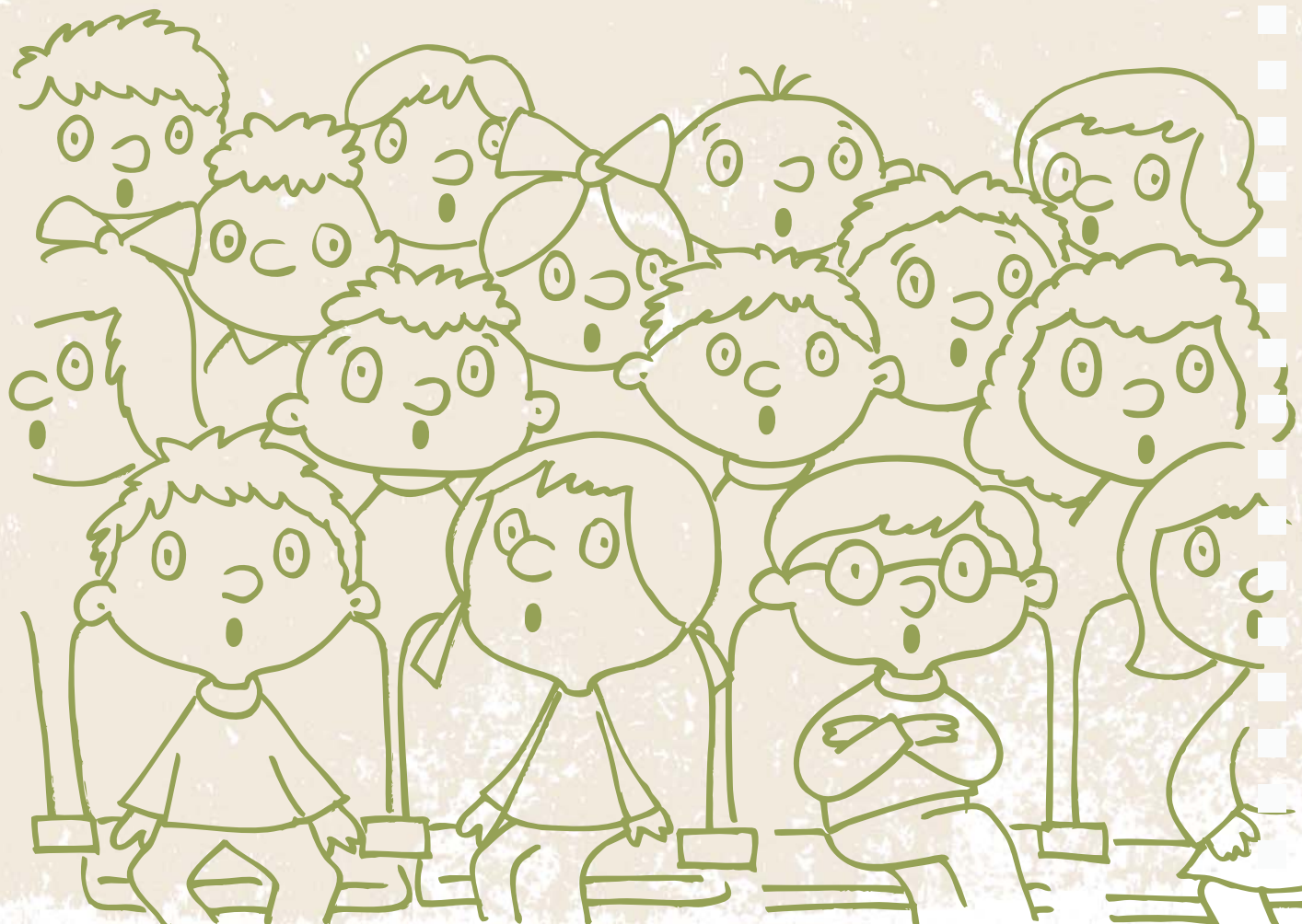
- Fiți atent la ce auziți, ce observați, ce simțiți;
- Fiți atent la invitațiile copilului (de exemplu, acțiunile copilului; sentimentele; gândurile; aspectul lui fizic; comportamentul acestuia);
- Permiteți situațiile de tăcere;
- Explorați ce ați auzit pentru a demonstra că ați înțeles ce vi s-a spus.

#### IV. Stabilirea acțiunilor ulterioare

- Creați un plan sigur;
- Prezentați copilului ce ați auzit și înțeles;
- Implicați-l într-un plan de acțiuni imediate;
- Explicați-i care va fi rolul Dvs., rolul lui și ce aștepți de la el;
- Explicați-i care vor fi consecințele acțiunilor și lipsa unor acțiuni;
- Întrebați-l dacă are careva neclarități;
- Informați-l referitor la ce se va întâmpla în continuare și oferiți datele Dvs. de contact.

### REȚINEȚI:

- Pentru realizarea unui interviu este nevoie de: un spațiu adecvat, unde copilul s-ar simți confortabil; scaunele plasate în așa fel încât interviuatorul să fie la același nivel cu copilul. Acest lucru va permite copilului să se simtă în largul său; intimitatea este importantă, mai ales când convorbirea atinge subiectele personale sau dureroase; un mediu liniștit este important pentru a nu fi deranjat; opriți sunetul telefonului mobil.
- Luarea de notițe în timpul întrevederii ar putea să distragă copilul și să-i provoace întrebări și incertitudini privind confidențialitatea. Dacă se impune luarea de notițe, trebuie de explicat copilului motivele și de cerut acordul lui în prealabil.
- Dacă un copil plânge, să nu puneți capăt convorbirii imediat. În funcție de vârsta copilului, este necesar de acordat timp și întrebați-l dacă dorește ca întrevederea să aibă loc altă dată. De asemenea, poate fi întrebat despre motivele stării de tristețe. Acordați spațiu copilului, liniște și manifestați bunăvoință, astfel copilul să înțeleagă că poate fi trist și că va fi așteptat până când se va liniști. Evitați copleșirea copilului, prin imediată consolare sau gesturi fizice, pe care copilul le-ar putea considera nepotrivite.





# CUM INTERVENIM EFICIENT ÎN CAZURILE COPILULUI AFLAT ÎN CONTACT CU LEGEA?

Intervenția eficientă într-o anumită situație prevede respectarea următoarelor trei etape:

## ETAPA 1

### OBSERVAREA

- presupune reprezentare obiectivă a lucrurilor, capacitatea de a accepta o situație sau o persoană, fără a interpreta sau a judeca;
- implică următoarele condiții: conștientizarea existenței propriilor filtre; obiectivitate maximă la etapa observării; confruntarea propriei percepții asupra realității cu percepțiile altor persoane.

## ETAPA II

### ANALIZA CONTEXTUALĂ

- de cele mai dese ori presupune ajutorul altor persoane, pentru a dispune de toate informațiile și instrumentele necesare;
- presupune înregistrarea răspunsurilor ale diferitor persoane și păstrarea abordării faptice, fără a recurge la interpretări.

În acest sens, poate fi utilă metoda celor „5 W” (five who):

WHO (cine?)  
WHAT (ce?)  
WHEN (când?)  
WHERE (unde?)  
HOW (în ce mod?)

## ETAPA III

### AȚIUNE

- orientarea și adaptarea conform necesităților;
- presupune, în primul rând, consultarea altor persoane care văd lucrurile diferit și, deseori, posedă informații adiționale;
- mijloacele utilizate să fie cunoscute și adaptate persoanelor și situației.

Este foarte importantă aplicarea acestor trei etape în ordinea prezentată, dacă dorim ca intervenția să fie bine orientată și eficientă!

## Ce se întâmplă dacă una din etape este omisă?

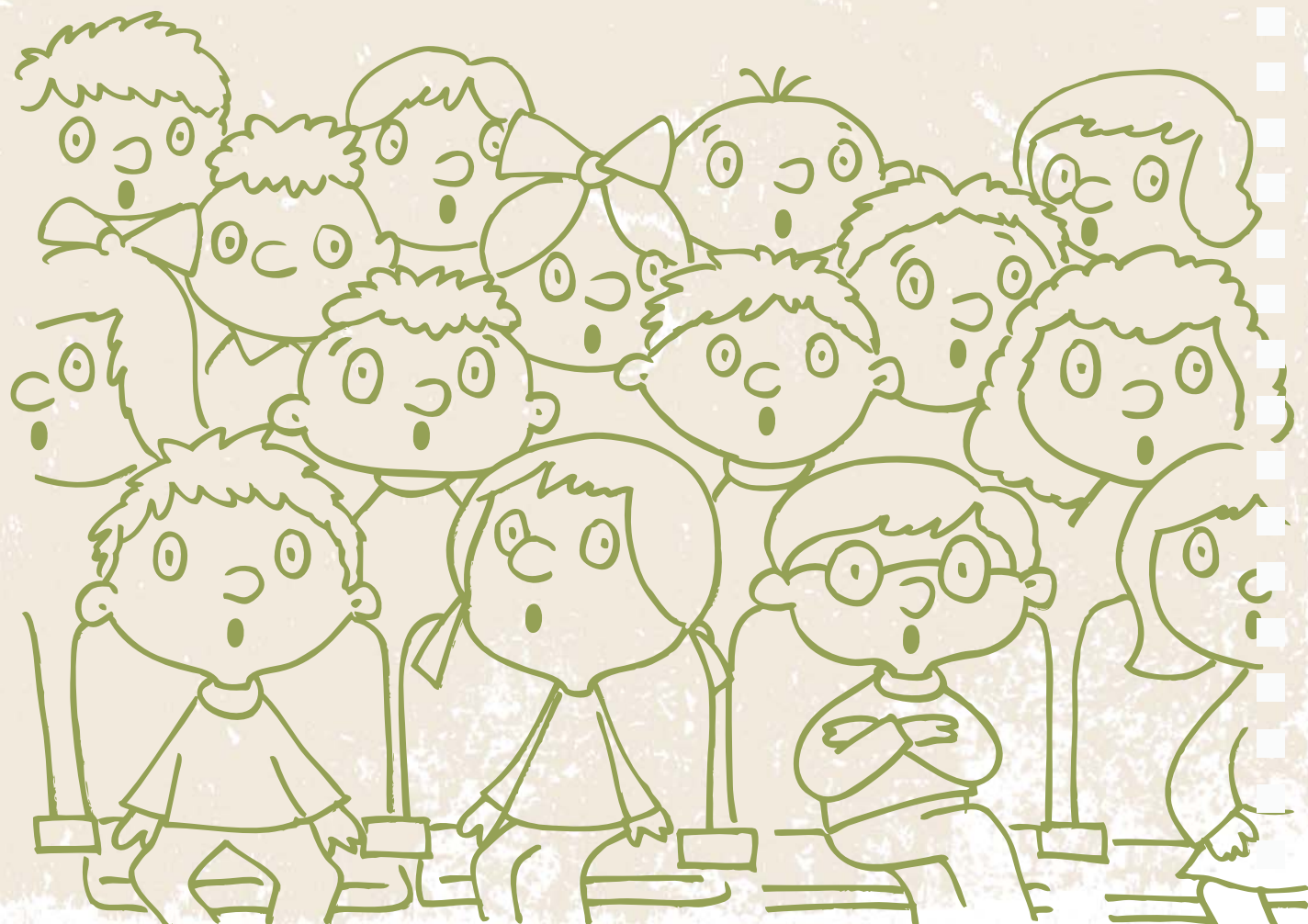
- Dacă ne limităm doar la observare și acționăm, fără a analiza situația, riscăm să cădem în capcana activismului și intervenția noastră nu va fi pe măsura necesităților.
- Dacă acționăm imediat după examinarea situației, fără a observa conținutul inițial al acesteia, riscăm să aplicăm modele nepotrivite pentru anumite etape.
- Dacă doar observăm și analizăm lucrurile, fără a iniția și o acțiune, vom stagna la nivelul modelelor teoretice, care nu vor fi niciodată utile oamenilor pe plan practic.

## REȚINEȚI:

- Specialistul ce lucrează cu copilul trebuie să-și dezvolte următoarele calități: obiectivitate, imparțialitate, echilibru.
- Înainte de a interveni într-o situație, atât în relația cu copiii, cât și cu adulții, faceți o pauză, calmați-vă, îndepărtați-vă de propria realitate și nu ezitați să solicitați din nou și din nou informații suplimentare înainte de a acționa.

„Niciodată nu vedem lucrurile prin prisma lor. Le vedem prin prisma noastră”.

Anais Nin



# CE ÎNSEAMNĂ ACTIVITĂȚI DE PREVENIRE?



**ACTIVITĂȚILE DE PREVENIRE** sunt un ansamblu de măsuri întreprinse în vederea anticipării, cunoașterii și evaluării unui risc, precum și inițierea acțiunilor pentru înlăturarea sau reducerea efectelor acestuia.

## ACTIVITĂȚILE DE PREVENIRE POT FI DEDICATE:

### COPILULUI VICTIMĂ

- informarea despre fenomenul de violență, neglijare, exploatare, trafic; modalitățile de sesizare a situațiilor de violență; profesioniștii ce pot să-l ajute și serviciile de asistență la care poate apela; fortificarea rezilienței etc.

### COPILULUI MARTOR

- informarea cu privire la drepturile copilului, modalitatea de adresare către organele de drept și serviciile de care poate beneficia etc.

### COPILULUI ÎN CONFLICT CU LEGEA

- informarea privind drepturile copilului, serviciile de care poate beneficia, consecințele recidivei și modalitățile de depășire a situației etc.

## ÎN ACTIVITĂȚILE DE PREVENIRE SE LUCREAZĂ CU:

### COMUNITATEA

- activități de sensibilizare;
- mise rotunde;
- întâlniri de grup.

### PĂRINȚII

- discuții;
- ședințe;
- implicare în activități educative.

### COPILII

- discuții;
- ore de curs;
- educative;
- activități de grup.

### Impact scontat

Comunitate activă în identificarea copiilor în situații de risc și protecția lor.

### Impact scontat

Familie capabilă să identifice necesitățile copilului și să le satisfacă.

### Impact scontat

Copilul are abilitate de a depăși situațiile dificile.

## ACTIVITĂȚILE DE PREVENIRE SUNT ÎNTREPRINSE DE:

ONG-uri

PRIMARUL

ASISTENTUL  
SOCIAL  
COMUNITAR

ANGAJAȚII  
POLIȚIEI

LUCRĂTORII  
MEDICALI

CADRELE  
DIDACTICE

## Sugestii referitor la subiectele reflectate în cadrul activităților de prevenire:

- Ce specialiști te pot ajuta?
- Explicarea fenomenului de violență, neglijare, exploatare, trafic al copiilor.
- Ce înseamnă să fii martor?
- Care sunt riscurile unui comportament deviant?
- Responsabilitatea – alegerea fiecăruia.
- Reguli.
- Rolul părinților în dezvoltarea armonioasă a copilului.
- Modul sănătos de viață.
- Comunicarea eficientă și constructivă.
- Înțelegerea sentimentelor și acceptarea punctului de vedere al persoanei alăturate.
- Soluționarea situațiilor conflictuale sau dificile.
- Prejudecățile și conflictele.
- Gestionarea emoțiilor.
- Motivația personală.

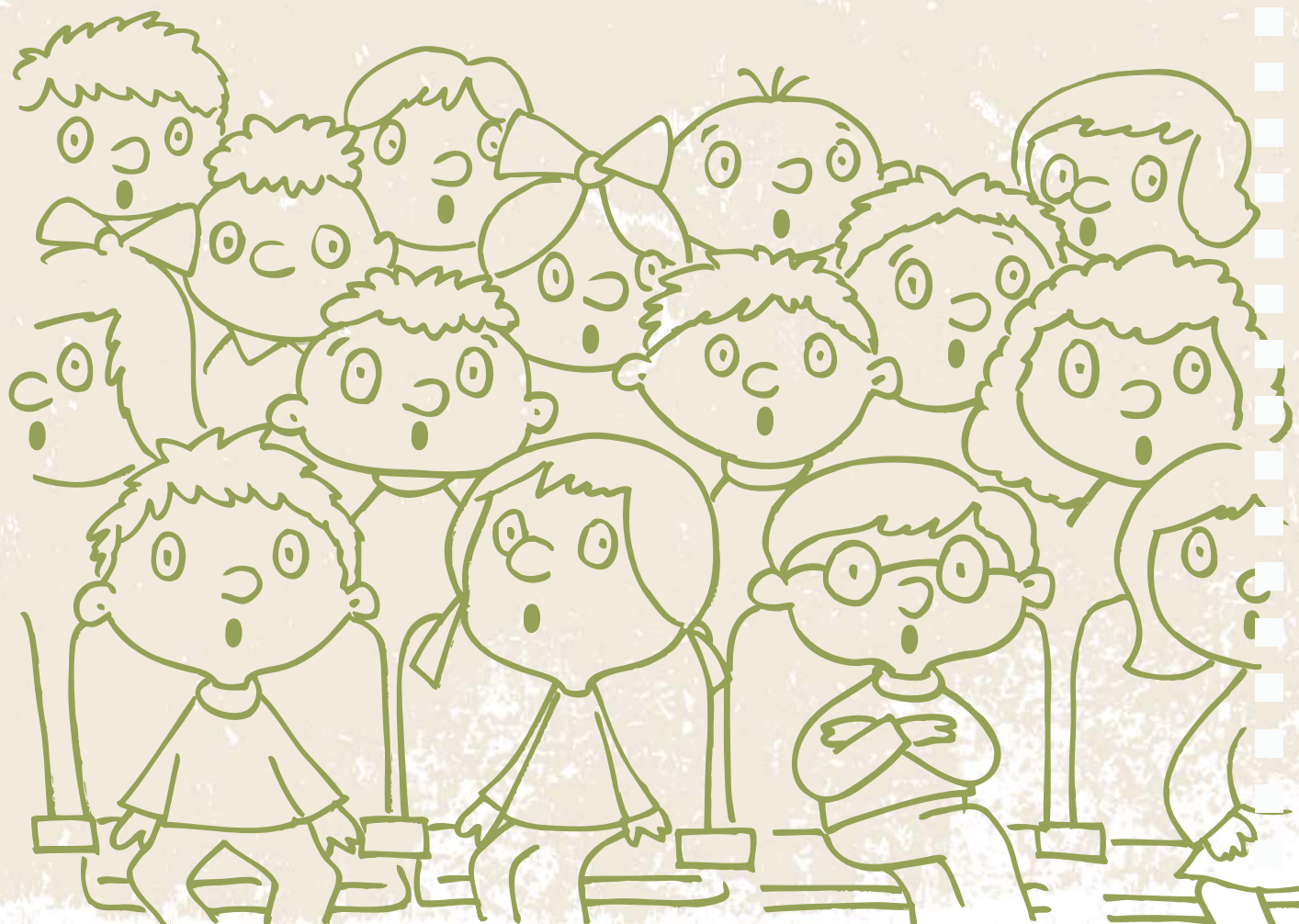
Activitățile de prevenire sunt parte a activităților profesionale. Cu cât mai mult accentul se pune pe prevenire, cu atât copii au acces la informație și protecție.



## REȚINEȚI:

„Prevenirea nu este doar opera unui specialist, ci solicită efortul tuturor celor implicați. Dincolo de recomandări, chiar foarte limitate, acestea, ea implică și apelul la o schimbare de mentalități... O societate unde se reînnoadă actul de comunicare, unde constrângerile sunt restrânse până la maxim, unde omul este constant în centrul atenției, această societate va refuza violența. Refuzând această sfidare, va lua naștere o lume nu fără violență, dar una mai liniștită.”

(Răspuns violenței, tomul 1, Presses Pocket, Paris, 1977, pag.222)



## CADRUL LEGAL

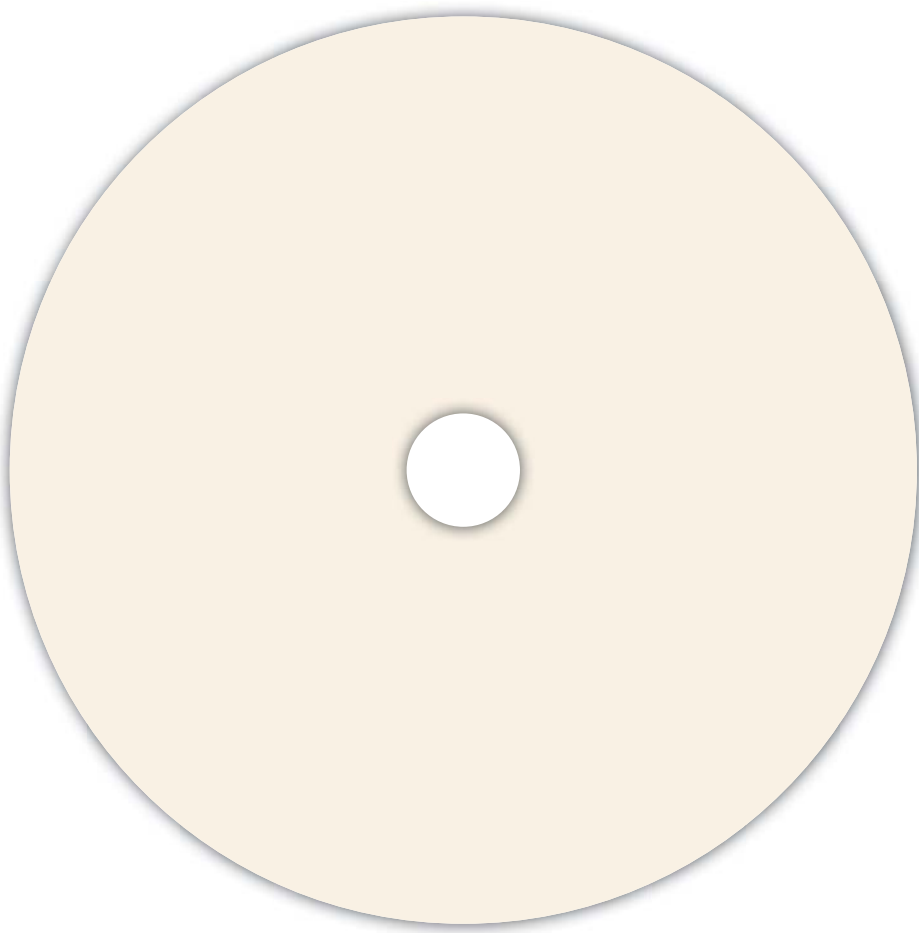
1. Convenția ONU cu privire la drepturile copilului.
2. Codul Educației al RM, nr. 152 din 17.07.2014.
3. Codul Penal al RM, nr. 985 din 18.04.2002.
4. Codul de Procedură Penală al RM nr. 122 din 14.03.2003.
5. Codul Contravențional al RM, nr. 218 din 24.10.2008.
6. Legea privind drepturile copilului, nr.338-XIII din 15.12.1994.
7. Legea privind protecția specială a copiilor aflați în situație de risc și a copiilor separați de părinți, nr.140 din 14.06.2013.
8. Legea asistenței sociale, nr.547-XV din 25.12.2003.
9. Legea cu privire la serviciile sociale, nr.123 din 18.06.2010.
10. Legea cu privire la prevenirea și combaterea violenței în familie, nr.45 din 01.03.2007.
11. Legea ocrotirii sănătății, nr. 411-XIII din 28.03.1995.
12. Legea cu privire la asigurarea obligatorie de asistență medicală, nr. 1585-XIII din 27.02.1998.
13. Legea cu privire la activitatea Poliției și statutul polițistului, nr. 320 din 27.12.2012.
14. Hotărârea Guvernului cu privire la aprobarea Instrucțiunilor privind mecanismul intersectorial de cooperare pentru identificarea, evaluarea, referirea, asistența și monitorizarea copiilor victime și potențiale victime ale violenței, neglijării, exploatării și traficului, nr.270 din 08.04.2014.
15. Hotărârea Guvernului cu privire la aprobarea Regulamentului de activitate a echipelor multidisciplinare teritoriale din cadrul Sistemului național de referire, nr.228 din 28.03.2014.
16. Ordinul MPSFC, Managementul de caz (Ghidul Asistentului Social), nr.71 din 03.10.2008.
17. Ordinul MPSFC, Mecanismul de referire a cazului în sistemul de servicii sociale (Ghidul de aplicare practică), nr. 55 din 12.06.2009.
18. Ordinul MMPSF, Mobilizarea comunității (Ghidul de aplicare practică), nr. 022 din 04.12.2009.

## BIBLIOGRAFIE

1. Guidelines of the Committee of Ministers of the Council of Europe on child-friendly justice and their explanatory memorandum (Adopted by the Committee of Ministers on 17 November 2010 at the 1098th meeting of the Ministers' Deputies) mGuidelines and Explanatory memorandum - version edited 31 May 2011.
2. Lucrul cu copiii și mediul lor. Material de competențe psihosociale, Terre des Holmes, 2011.
3. Manual de instruire „Consolidarea capacităților profesioniștilor din domeniul protecției copilului” Terre des Hommes 2013
4. Politici de protecție a copilului, Terre des hommes.
5. Copilăria durează generații la rând, Kari Killen, Editura First pentru versiunea în limba română, Timișoara 2003.
6. Copilul maltratat, Kari Killen, Ed Eurobit, 1998.
7. Ghid de bune practici, Salvați Copii.
8. Manual de practică în domeniul reintegrării sociale și supraviețuire, Ministerul Justiției România, Ed. Oscar Print, București 2004.
9. Manualul comunității terapeutice. Ghid pentru lucru în grup cu infractorii recidiviști violenți în procesul de schimbare cognitiv – comportamentală, Coordonator Mihaela Săsărman, București 2003.
10. Reabilitarea psiho-socială a copiilor retrași din trafic și alte forme grave de munca. Manual elaborat pe baza experienței și datelor furnizate de organizații din Europa Centrală și de Est, Tipărit la București 2007.
11. Manual de probațiune, Coordonatori: Valentin Shiacu, Rob Canton, Proiect înfrățire între România și Marea Britanie – PHARE RO 2005 IB JH O4 – ”Continuarea sprijinului pentru consolidarea serviciilor de probațiune și asistență a victimelor din România”.
12. Identifying and Reporting Child Abuse and Neglect A MANDATED REPORTER HANDBOOK For More information call: Prevention Information Resource Center.









[www.tdh-moldova.md](http://www.tdh-moldova.md)